

2003년도 인권상황 실태조사
연구용역 보고서

2003

2003. 10. 13.

I.	1
1.	1
2.	4
3.	9
가.	9
.	11
II.	13
1.	13
가.	13
.	15
2.	17
3. OECD 가	19
4.	20
III.	22
1.	24
가.	24
.	25
.	27
.	28
2.	29
가.	29
.	31

3.	3	34
가.		34
.		37
4.		39
가.		40
.		41
IV.		45
1.		46
가.		46
1)		46
.		48
1)		48
.		49
1)		50
2)		51
3)		52
.		53
1)		54
2)		55
.	가	56
1)	, ,	56
.		56
1)		57
2)		58
3)	가	58
2.	가	59

가.	59
1)	60
2)	61
.	62
1)	63
.	64
1)	64
3.	3	65
가.	66
.	67
.	68
V.	71
1.	71
가.	71
.	74
1) PC	74
2)	74
3)	75
4) E-Mail	75
5)	75
.	76
1)	76
2)	77
.	78
1)	(Bank for International Settlement)	78
2)	(IOSCO)	79

가.	111
1)	111
2)	112
3)	114
.	115
1) 가	115
가) ()	115
)	117
)	117
)	118
)	118
)	119
2)	가 	119
2.	120
가.	121
1)	121
2)	123
3) 3	124
4)	124
.	125
1)	126
2)	가 	126
3)	127
4)	128
5)	128
3.	129
가.	129

·		130
1)		130
2)		131
가)	가	132
)	,	133
)	가	133
4.		134
가.		134
1)		135
2)	()	135
3)	()	136
4)		137
·		138
1)	:	138
2)		139
·		가	140
1)		가	141
2)		가	142
·	:	144
VII.	가	146
1.		146
가.	가	146
·		147
·		147
·		148
2.		148

가.		149
.		150
.		152
.		154
3.		155
가.		155
.		156
.	3	157
.		157
.		가	159
.		160
.		160
.		161
.		162
.		162
.	가	162
.		163
.		164
.		164
.		164
.		165
.		166
.		167
4.		가	167
5.	가	170
6.	가	172

VIII.	173
1.	173
2.	175
	177
	183
1.	184
2.	209
3.	217
4.	2002 IT 가	... 236

< 1>	10
< 2>	14
< 3>	14
< 4>	30
< 5>	35
< 6>	36
< 7>	37
< 8>	41
< 9>	42
< 10>	43
< 11>	47
< 12>	48
< 13>	51
< 14>	52
< 15>	53
< 16>	54
< 17>	55
< 18>	57
< 19>	60
< 20>	61
< 21>	62
< 22>	62
< 23>	63
< 24>	/	64

< 25>	66
< 26>	68
< 27>	69
< 28>	70
< 29>	73
< 30> A	87
< 31>	111
< 32>	113
< 33> 가	116
< 34>	134
< 35>	139
< 36>	140
< 37>	()	142
< 38>	()	143

[1]	22
[2]	23
[3]	23
[4]	24
[5] 가	26
[6]	가	26
[7]	,	27
[8]	28
[9] 가	29
[10] 가	30

[11]	32
[12]	32
[13]	33
[14]	34
[15]	38
[16]	38
[17]	39
[18]	40

가 , 가
 8가 (, ,)
 , , 가 , OECD 가
 ,
 가 .

1.

1,042
 .
 가 가 가 75.0%
 가 8.2%, 4.5%,
 4.4%, e-mail 2.8% 가
 ,
 42.9% 가
 (41.5%)
 가 가 가
 (26.6%)
 가 22.3% ,
 50% 가 86.8% ..
 . 가 “ ”

8.3% “ ”가 57.0% .
가 .
(53.2%) 가 ,
(21.9%), 가
(19.2%), (5.1%) .
, . (62.7%)
, (45.6%), (36.7%),
(8.0%) .
가 가 , (57.0%),
(56.4%), 3 (15.5%), .
. 가
80%
, ‘ 가 가
가 90% .
, 10
가 45.2% , 1
73.4% .
, 80.5%
. 가
, e-mail,
, 87.8%가

2.

67 2/3
25 (37.3%) 가
11 16.4%
95.5%
45 (67.5%)가
59.37% 가
14.9%
85.1%
49 73.1%
26.8% 가
34 (50.7%) 가
19 (28.4%)
(95.5%)
9 (13.4%) , , , e-mail

51 (76.1%) 가 ,
가
46 68.7%
31.3% .
. 가
2~3 가 ,
56.7%
. (92.5%) 가
. 26.9% .
. 43.3%
가 .
가 3
12 17.9% .
34.3%, 가
47.8% .
41.8% ,
. 85.1%
, 83.6% .
3. .

10

가

,
가

가
가

가

,

.

가

,

가

.

가

가

5

.
가

가
가

.
,
가

,

가

가

가

가

/

100

100

2

가
. 가

가

ID , IP

ARS

가 4 가

3 가

(CD) (ATM)

가 가

가

가

VAN

가 가 가

가 ,
가 가 ,
가 가 , 3
가 . 가
가 . ,
, () .
가 ,
가 ,
가 ,
가 가 ,
가 ,
3
3
.

5.

,

가 . ,

▲ 2 ▲ ▲ . 1 ▲
▲ 3 ▲ ▲

, 2

3 , , 가 , . , ,
, , 가 , , ,
, , , , , ,
· , , ,

I.

1.

2002 가 2 5 , 11
 가 1 가 3 가
 , 1 5
 가 PC 1 5 가 .
 가 . ,
 . 2002 가
 가 1 7 , 가 70% ,
 , 가 , HTS
 (Home Tax Service),
 , .1)
 가
 , 가 .2)

가 . , 가
 가
 . 가 가

1) , 『2002』 : , 2003, p. 20.
 2) . 19
 , TV, , 『
 , 『 : 『 , 2001, pp.
 15-16.

가가

가 .3) 가 , 가

가

.4)

가 , 가 .5)

“ ” 가

(consumer surveillance)

가 가
가 가

.6)

3) , , 『 가 』 : , 1991, pp. 56-65.

4) 『 , 『 가 』 : , 1999, 『 가 』 , 2002

5) : , 2001, Margaret Jane Radin, *Contested Commodities*, Cambridge, Mass. : Harvard Univ. Press, 1996, Margaret Jane Radin, "Property Evolving in Cyberspace," *Journal of Law and Communications*, 15, 1996.

6) 『 가 』 2 << 가 / >> , 2001, p.18.

가

7)

가
가가

8)

가 가

가

9)

가

7)

8)

9)

가

2002

p. 48.

가

3

2001, pp. 256-280.

가

가

2000,

(EU)

가

15)

가

가

”16)

.17)

15)

『』 : , 1996, 『』 가
『』 : , 2001, 『』
『』 : , 2001.

16) Lawrence Lessig, *Code and Other Laws of Cyberspace*, New York : BASIC BOOKS, p. 153.

17) 『』, 『PKI』 『』, 『』 『』 2002

가 가 ,

.18)

, 가

.19)

,

.

. , 2002

20)

가



가 .

1 , p. 30.

18) , 『 - / 5
』, 2003, pp. 27-32.

19) Cyberlaw Institute of Korea, 『
』, 1999. 8. 16., 『
』, 2000. 4. 6., 『2001
』, 2001, 『50
』, 2001.11.16.
』, 『
』, 2002.

가
20) 『
』, 2002. 『

3.

가.

가
가 9
10
10
6
30
< 1>
11
40
(2003 1/4)
10
3
1
10
10

<표 1> 조사대상 사이트

구분	회사명	사이트명	구분	회사명	사이트명
증권사 (10)	LG투자증권	http://www.iflg.com	쇼핑몰 (10)	삼성몰	http://www.samsungmall.co.kr
	삼성증권	http://www.samsungfn.com		LG이숍	http://www.lgshop.com
	현대투자신탁증권	http://www.yescyber.co.kr		롯데닷컴	http://www.lotte.com
	현대증권	http://www.elibero.co.kr		Hmall(현대)	http://www.hmall.com
	대우증권	http://www.bestez.com		신세계닷컴	http://www.shinsegae.com
	동양종합금융증권	http://www.tyib.co.kr		OK 캐시백	http://www.okcashbag.com
	대신증권	http://www.daishin.co.kr		CJ몰	http://www.cjmall.com
	한국투자증권	http://www.hantutams.com		CS클럽(한솔)	http://www.csclub.com
	대한투자신탁증권	http://www.daetoo.com		옥션	http://www.auction.co.kr/
	굿모닝신한증권	http://www.gmsh.co.kr		인터파크	http://www.interpark.com
보험사 (10)	삼성화재해상보험	http://www.samsungfire.com	포털 / 커뮤니티 (10)	다음	http://www.daum.net
	현대해상화재보험	http://www.hi.co.kr		프리챌	http://www.freechal.net
	LG화재	http://www.lginsure.com		네이버	http://www.naver.com
	동부화재해상보험	http://www.idongbu.com		네띠앙	http://www.netian.com
	대한생명	http://www.korealife.com		네이트	http://www.nate.com
	삼성생명	http://www.samsunglife.com		인티즌	http://www.intizen.com
	흥국생명보험	http://www.hungkuk.co.kr		드림위즈	http://www.dreamwiz.com
	교보생명	http://www.kyobo.co.kr		엠파스	http://www.empas.com
SK생명	http://www.sklife.co.kr	세이클럽	http://www.sayclub.com		
알리안츠생명	http://www.allianzfirstlife.co.kr	하나포스	http://www.hanafos.com		
은행 (11)	농협	http://www.nonghyup.com	언론사 (10)	조선일보	http://www.chosun.com
	신한은행	http://www.shinhan.com		동아일보	http://www.donga.com
	외환은행	http://www.keb.co.kr		중앙일보	http://www.joins.com
	우리은행	http://www.wooribank.com		한겨레신문	http://www.hani.co.kr
	하나은행	http://www.hanabank.com		한국일보	http://www.hankooki.com
	한미은행	http://www.goodbank.com		경향신문	http://www.khan.co.kr
	국민은행	http://www.kbstar.com		매일경제	http://www.mk.co.kr
	조흥은행	http://www.chb.co.kr		MBC	http://www.imbc.com
	씨티은행	http://www.citibank.co.kr		KBS	http://www.kbs.co.kr
	기업은행	http://www.kiupbank.co.kr		SBS	http://www.sbs.co.kr
	제일은행	http://www.kfb.co.kr		BC카드	http://www.bccard.com
카드사 (9)	국민카드	http://www.kookmincard.co.kr	현대카드	http://www.hyundaicard.com	
	삼성카드	http://www.samsungcard.co.kr	롯데카드	http://www.lottecard.co.kr	
	LG카드	http://www.lgcard.com	우리카드	http://www.wooricard.com	
	외환카드	http://www.yescard.co.kr	신한카드	http://www.shinhancard.com	

. 가 ,
 , 가
 가 . ▲
 ▲
 () ▲
 가 .
 가
 . 가
 , ▲ , ▲ ▲ 가

21) 가
131-132.

3 , , PP.

<표 2> 의도와 방식에 따른 감시의 분류

구분		감시의 의도 및 영향	
		악의적 감시	선의에 의한 감시
감시의 방식	은밀	일반적 개념의 감시 뒷조사, 음해, 개인정보 침해 등	사적 배려, 보살핌
	공개	부정적 정책에 의한 감시 전체주의 사회에서의 공개적 검열, 나치의 유대인 색출 등	사회에 부정적인 요소에 대한 감시 업무 감사, 사회복지정책, 정보공개 요구, 신용정보 조사

출처 : 고영삼, 전자감시사회와 프라이버시, 서울 : 한울아카데미, 1998, p. 21을 통해 재구성

가 .
가
(
< 3>

<표 3> 주체와 대상을 기준으로 분류한 감시 행위

		감시 주체	
		국가 및 기업	시민사회
감시 대상	국가 및 기업	국가 기구간 감시(3권 분립 등) 경쟁 기업간 상호 감시	시민사회의 행정 감시, 기업 감시, 역감시*
	시민사회	행정·정책 수행을 위한 감시 범죄에 대한 감시 반대자 탄압을 위한 감시	불법에 대한 감시·고발 스토킹, 사적 도청 등

* 역감시 : 감시 대상이 감시주체의 감시 행위의 타당성을 거꾸로 감시하는 것

< 3>

가 가

가

가 . .

가 가

가

가

가

, 가

가

가

가 . 가 가

가 . 가

가

가 . 가
 .25) 가
 . (end of privacy) .26) 가
 . 가 가

2.

1888 가 1890
 가 ' ' .
 .27) 20
 ()

25) , 『 』, 2003 , p. 153.
 26) Richard Spinello, "The End of Privacy", *America*, No. 176, reprinted in Robert Long, ed., *Rights to Privacy*, New York: H.W. Wilson Co., 1997 .
 27) 『 』, 2001, p. 16. 가 『 』, 1361 . , 1765
 Camben Entick vs. Carrington " 가
 가 1776 , 1885
 59-60. , PP.

1960

가

가

가

가

.28)

가

가

.29)

가

가

.30)

28) , 『 』 , p. 120.
 29) , 『 』 : , 2000, p. 428.
 30) , 『 』 , 『 』 4 (2001 1) p. 36.

3. OECD 가

OECD가 1980

가 1

(OECD 가) .
가 ,

8

- ▲ : ,
- ▲ : ,
- ▲ : ,
- ▲ : 가
- ▲ : , , , , ,
- ▲ : ,
- ▲ 가 : ,
- ▲ : 가 .

31)

31) , 『OECD 8가』

가가

가

가

32)

가

가

가

가

가

가

가

가

32) , , p. 141.

Ⅲ.

() 1,042

①

②

③

○ :

○ : 1,042

○ :

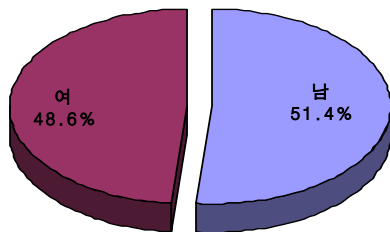
○ :

10 가

가

10

가



[그림 1] 성별에 따른 응답자의 구성비율

75%가

가

가

가

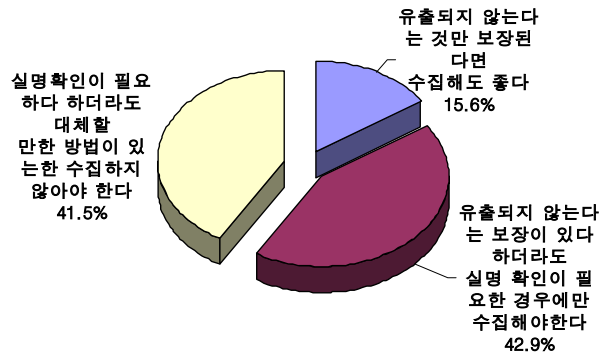
가

가

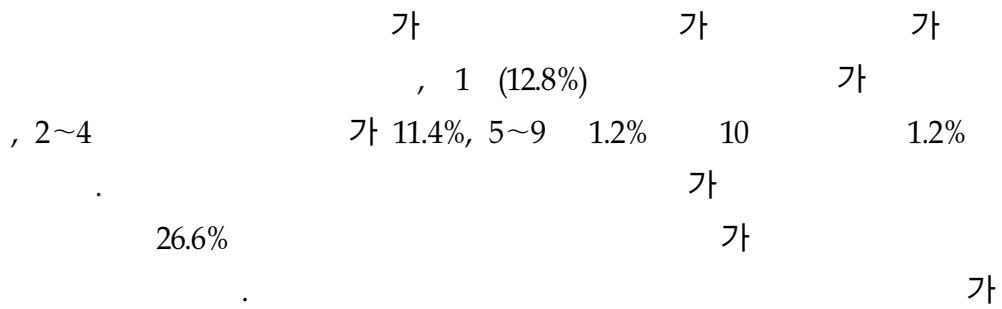
42.9% 가

(41.5%)

15.6%



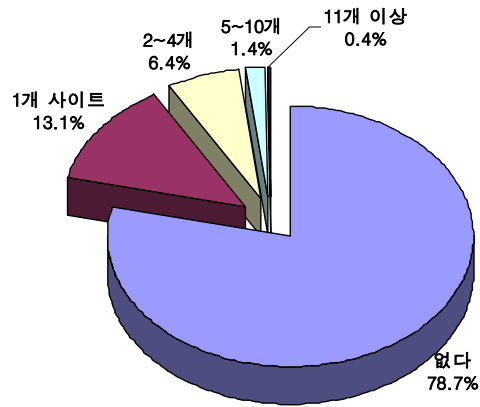
[그림 5] 회원가입시 주민등록번호 요구에 대한 태도



[그림 6] 주민등록번호 도용으로 인한 회원가입 실패 경험

가
 가 78.7% , 1 가
 가 13.1%,
 2~4 가 6.4%, 5~10 가 1.4%, 11 가 0.4%

22.3% . 「
 』 30 6 33) 가
 가
 가



[그림 7] 회원탈퇴 시 신분증 사본, 주민등록등본을 요구한 사이트

33) 30 () ⑥

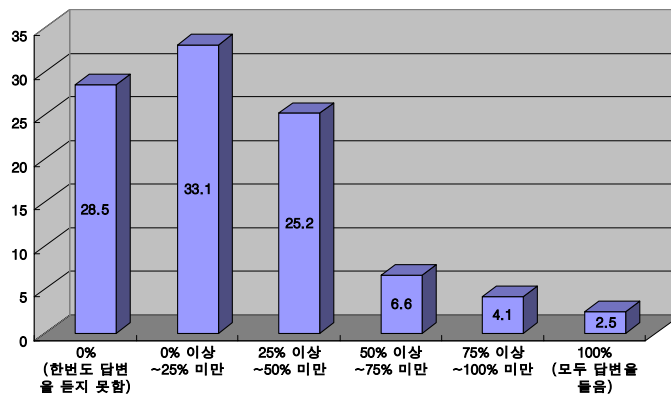
1 2
22

23

가 가 , 가 가 3 가

가

242 (23.2%) , 가 28.5% , 0~25% 33.1%, 25~
 50% 25.2% , 가 86.8% .
 50% 13.2%



[그림 8] 개인정보 취득경위에 대한 회신여부

2.

가.

가

가

가

가

가

1,042

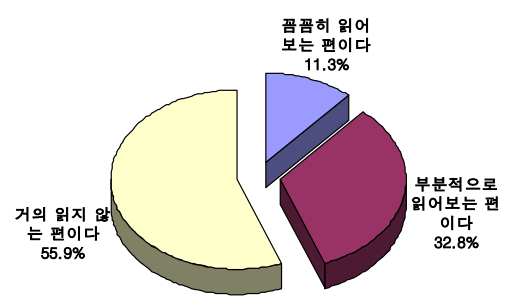
가

8.3%

가 34.7%, “

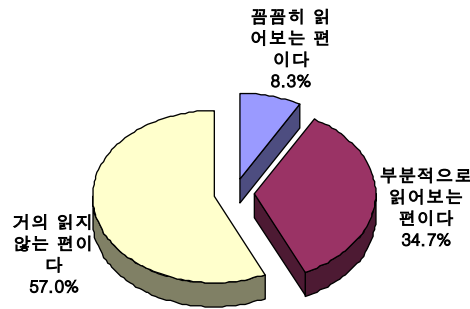
”가

57.0%



[그림 9] 회원가입 시 약관을 읽는 정도

가 55.9% , “ ”
 11.3%



[그림 10] 회원가입 시 개인정보 보호정책을 읽는 정도

<표 4> 인터넷 사용 정도와 약관 관찰 정도의 상관성¹⁾

		포털 사이트 가입 수			전체
		0-2개	3-5개	6개 이상	
이용약관 관찰정도	꼼꼼히 읽음	48 (9.4%)	26 (8.3%)	5 (5.0%)	79 (8.5%)
	부분적으로 읽음	155 (30.3%)	122 (39.0%)	37 (36.6%)	314 (33.9%)
	거의 읽지 않음	309 (60.4%)	165 (52.7%)	59 (58.4%)	533 (57.6%)

1) $\chi^2 = 8.534$ (p = .074)

가

가 , 가

가 (p>.05), 가

가

가

가

594

(53.2%) 가 (19.2%),

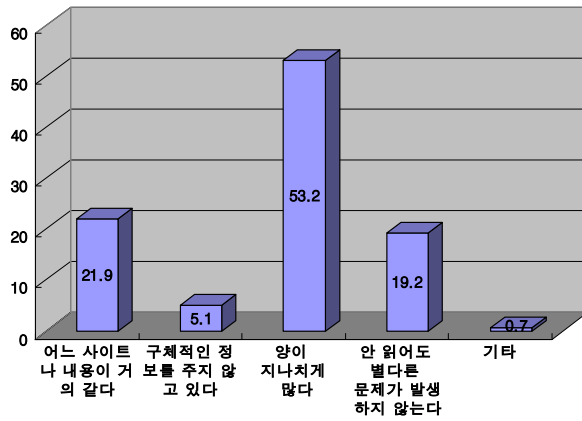
(21.9%), 가 (0.7%)

(5.1%), (53.2%) 가

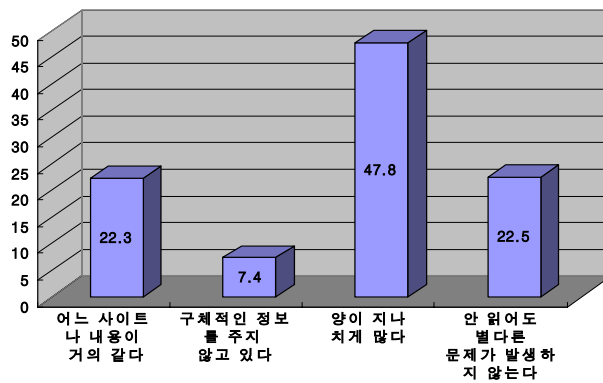
(21.9%), 가

(19.2%), (5.1%), (0.7%)

가 , 가
()



[그림 11] 이용약관을 읽지 않는 이유



[그림 12] 개인정보보호정책을 읽지 않는 이유

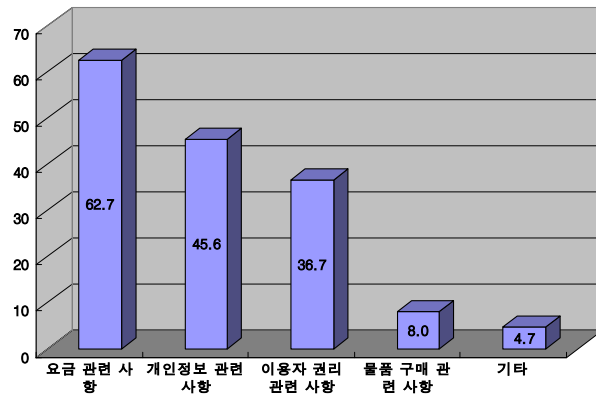
“ ”

362

가 가

(62.7%) , (45.6%),

(36.7%), (8.0%), (4.7%)



[그림 13] 이용약관에서 주로 읽는 부분

가 가

, (57.0%), (56.4%), 3

(15.5%), (5.8%), (3.5%)

가

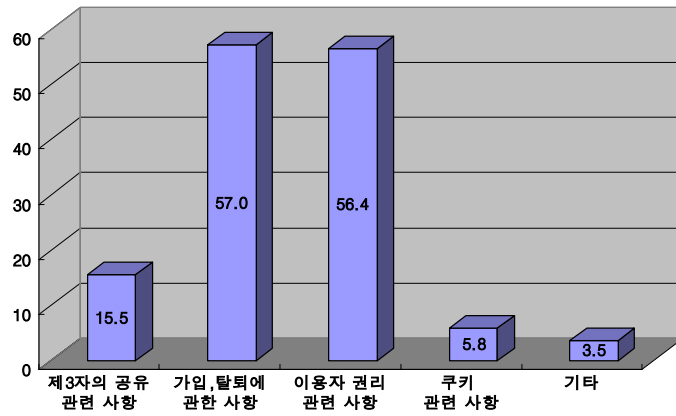
가

가

가

가

가



[그림 14] 개인정보보호 정책에서 주로 읽는 부분

3.

3

가.

3

가

가

가

< 표 5 >

가
 , , 가
 80%
 , ' 가 가 가
 90%
 가

<표 5> 기업의 개인정보 공유에 대한 인지도

구 분		쇼핑몰 가입자	포털사이트가입자	언론사사이트가입자
개인정보 공유업체 수 안내 여부	받았음	17.2%	14.7%	10.7%
	못 받았음	82.8%	85.3%	89.3%
개인정보 공유업체 수 인지여부	알고 있음	10.4%	10.2%	8.0%
	모르고 있음	89.6%	89.8%	92.0%

가
 가 가 ,
 가
 가
 . < 표 6 >
 가

<표 6> 인터넷 이용정도와 정보공유 인지여부 사이의 상관성

구 분		개인정보 공유 안내 받았다	개인정보 공유 안내 받지 못했다
쇼핑몰 구매경험 ¹	없음	68 (21.3%)	251 (78.7%)
	1-10회	91 (15.7%)	487 (84.3%)
	11회 이상	20 (13.8%)	125 (86.2%)
전 체		179 (17.2%)	863 (82.8%)
포털 사이트 가입 수 ²	0-2개	75 (14.6%)	437 (85.4%)
	3-5개	45 (14.4%)	268 (85.6%)
	6개 이상	19 (18.8%)	82 (81.2%)
전 체		139 (15.0%)	787 (85.0%)

1) $\chi^2 = 5.844$ ($p = .054$)

2) $\chi^2 = 1.295$ ($p = .523$)

가

가

7>

가

<표 7> 사이트의 정보수집목적 명시정도와 개인의 정보공유 인지여부 사이의 상관성

구 분		쇼핑몰 사이트 ¹		포털 사이트 ²		신용카드 사이트 ³	
		안내받음	못 받음	안내받음	못받음	안내받음	못 받음
사이트의 정보수집목적 구체적 명시정도	구체적 명시	108 (17.3%)	517 (82.7%)	75 (15.2%)	417 (84.8%)	131 (13.4%)	848 (86.6%)
	개별항목 비명시	43 (17.9%)	197 (82.1%)	15 (13.2%)	99 (86.8%)	5 (12.2%)	36 (87.8%)
	추상적으로 명시	28 (15.8%)	149 (84.2%)	63 (14.4%)	373 (85.6%)	4 (18.2%)	18 (81.8%)
전체		179 (17.2%)	863 (82.8%)	153 (14.7%)	889 (85.3%)	140 (13.4%)	902 (86.8%)

1) $\chi^2 = .326$ (p = .849) 2) $\chi^2 = .354$ (p = .838) 3) $\chi^2 = .483$ (p = .786)

.

가

가

가

가

.

.

,

. 10

가 45.2%

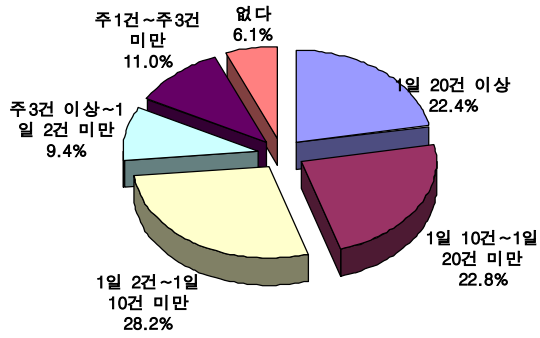
, 1

73.4%

, 가 '

,

(opt-in)

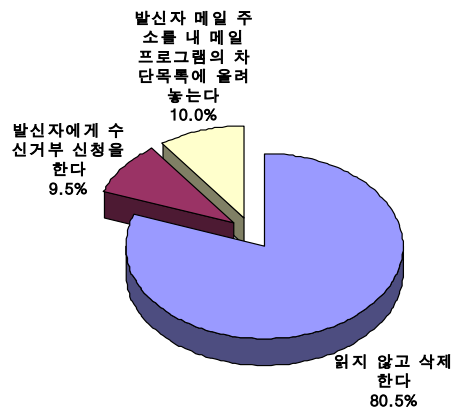


[그림 15] 스팸 메일 수신정도

. 80.5%

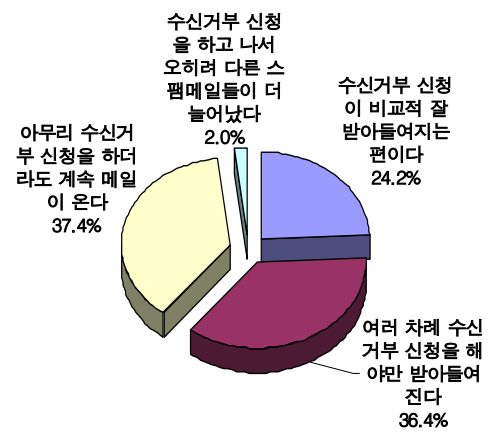
(9.5%)

(10%)



[그림 16] 스팸 메일에 대한 이용자의 대응

가 , 가 .
 가 24.2% , 가 36.4% ,
 가 39.4% .



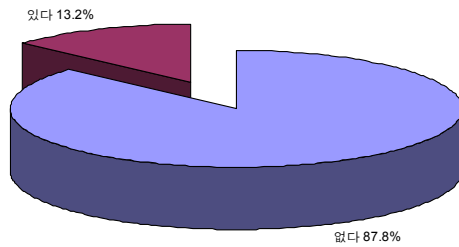
[그림 17] 스팸 메일의 수신거부에 관한 효과성

4.

「 」 「 」 ,

가.

, e-mail,
가 , e-mail
가 14.7% 가 ,
가 11.6% 가 13.4%,
87.8%가



[그림 18] 개인정보 관리에 대한 불만제기 여부

가 , 가
가

(80%)

가

<표 8> 주민등록번호 도용경험과 문제제기 여부의 상관성

		전화를 통한 문제제기 ¹		이메일을 통한 문제제기 ²	
		했음	안했음	했음	안했음
주민등록번호 도용의 경험	있음	51 (18.4%)	226 (81.6%)	69 (24.9%)	208 (75.1%)
	없음	70 (9.2%)	695 (90.8%)	84 (11.0%)	681 (89.0%)
전체		121 (11.6%)	921 (88.4%)	153 (14.7%)	889 (85.3%)

1) $\chi^2 = 16.994$ ($p = .000$)

2) $\chi^2 = 31.498$ ($p = .000$)

e-mail 153

11.6%, 0~25% 30.1%, 25~50%

가 11.8%, 50~75% 19.6%, 75~100% 7.8%,

100%()가 19.6%

140

가

15.0%, 0~25% 29.3%, 25~50% 11.4%, 50~

75% 22.1%, 75~100% 11.4%, 100%()가
 10.7% . 가 - , , ,
 - 가 가 .
 가 가
 .
 121
 가 30.6%, 0~25% 34.7%,
 25~50% 12.4%, 50~75% 11.6%, 75~100% 3.3%,
 100%()가 7.4% .
 가 .

<표 9> 개인정보 관리의 문제제기에 대한 응답률

응답률	e-mail	게시판	전화
0%	11.6%	15.0%	30.6%
0~25%미만	30.1%	29.3%	34.7%
25~50%미만	11.8%	11.4%	12.4%
50~75%미만	19.6%	22.1%	11.6%
75~100%미만	7.8%	11.4%	3.3%
100%	19.6%	10.7%	7.4%

가 가
 가 .

가

e-mail 16.3%가 “
 ” , “ ” 가 32.0% . “
 ” 14.4%, “ ” 30.1%, “ ” 7.2%
 (+
) 48.3% (+)
 37.3% 52.8% ,
 32.2%
 가 65.3%
 22.3%

<표 10> 문제제기에 대한 응답의 효과

만족도	e-mail	게시판	전화
전혀 도움이 되지 않음	16.3%	20.7%	30.6%
별로 도움이 되지 않음	32.0%	32.1%	34.7%
그저 그렇다	14.4%	15.0%	12.4%
약간 도움이 됨	30.1%	27.9%	18.2%
매우 도움이 됨	7.2%	4.3%	4.1%

가 , E , LG
가

IV.

「 「 』 3
「 「 』 ,
. .
가
가 . 3
. .
70 , , , 3
가 가 , 67
. .
①
10 14 ② 가 3 7
③ 3 2 4 15 25
. .
가 .
가 .

1.

가 “ ”, “ ”, “ ”,
”, “ 가 ”,
가 .

가.

가 . “ ”
“ ”가 가
.

1)

67 , “ ○○
25 (37.3%) 가 .
) △ (, () △
. , , ,

, e-mail
 ”
 ”
 22 (32.8%)
 19 (28.4%)
 1
 2/3
 가

<표 11> 수집하는 정보의 구체적 항목과 수집목적의 명시 여부

구 분	①	②	③	④	계
보험사	4	2	3	1	10
쇼핑몰	7	2	1		10
언론사		6	4		10
은행		4	7		11
증권사		4	3		7
카드사	6	2	1		9
포털	2	5	3		10
계	19 (28.4%)	25 (37.3%)	22 (32.8%)	1 (0.1%)	67

- ① 개별 항목별로 구체적인 수집 목적을 설명하고 있다.
- ② 구체적인 수집목적을 설명하되, 개별 항목과 직결시켜 설명하지는 않고 있다.
- ③ 추상적인 형태의 수집목적만을 제시하고 있다.
- ④ 제시하지 않고 있다.

가

14

14

가

1)

11

16.4%

32 10

62.7%

, 가 4 6.0%

<표 12> 아동의 개인정보 수집시 부모의 동의권 보장 여부

구 분	명시함	명시안함	수집하지 않음	기 타	계
보험사	7	1	1	1	10
쇼핑몰	3	1	6		10
언론사	9	1			10
은행	2	6		3	11
증권사	4	3			7
카드사	4	1	4		9
포탈	10				10
계	32 (47.8%)	11 (16.4%)	10 (14.9%)	4 (6.0%)	67

가 가 (가)

가

가 ” ”

가 가

가

가 가

가

가 “

” “

”, “ ” 가

.

1)

「 22 10

」 「 7

.

1

67 95.5%

45 (67.5%)가

,

14 가 .

가

가

<구체적 보존 연한 명시 예>

○ 귀하의 개인정보는 다음과 같이 개인정보의 수집목적 또는 제공받은 목적이 달성되면 파기됩니다. 단, 상법 등 법령의 규정에 의하여 보존할 필요성이 있는 경우에는 예외로 합니다.

- 회원가입정보의 경우, 회원가입을 탈퇴하거나 회원에서 제명된 때
- 대금지급정보의 경우, 대금의결제 또는 채권소멸시효기간이 만료된 때
- 배송정보의 경우, 물품 또는 서비스가 인도되거나 제공된 때

○ 위 개인정보 수집목적 달성시 즉시 파기 원칙에도 불구하고 다음과 같이 거래 관련 권리의무 관계의 확인 등을 이유로 일정기간 보유하여야 할 필요가 있을 경우에는 미리 보유기간 및 이용기간을 명시하고 귀하의 동의를 받습니다

- 소송이나 분쟁에 있어 근거자료로 보존할 필요성이 있는 경우
: 소송과 분쟁이 종료되는 시점까지
- 청약 및 승락에 관한 기록 : 3년
- 대금결제에 관한 문서 : 3년
- 청약의 철회등에 관한 문서 : 3년
- 기타 개별적으로 이용자의 동의를 받은 경우 : 동의를 득한 기간까지

* BC카드 개인정보보호정책 中 (<http://www.bccard.co.kr>)

<표 13> 개인정보의 보유기간 제시 여부

구 분	①	②	③	④	계
보험사	1	5	1	3	10
쇼핑몰		4	1	5	10
언론사		7	3		10
은행	1	10			11
증권사		7			7
카드사		4		5	9
포털	1	8		1	10
계	3 (4.5%)	45 (67.2%)	5 (7.5%)	14 (20.9%)	67

- ① 구체적 설명이 없다.
- ② 탈퇴하면 삭제한다 식의 일반적 수준으로만 제시되고 있다.
- ③ 각각의 항목별로 구체적인 보존 연한을 명시하고 있다.
- ④ 각각의 항목별로 구체적인 보존 연한을 명시하고 있고, 그 근거도 구체적으로 제시한다.

2)

가 가 가 . 가
 . 67 가 9 , 가

4 가 .

3)

가

가 59.7% 가 , e-mail, ,

38.8% .

가 .

<표 14> 약관 및 개인정보보호정책 변경시 안내 방식

구 분	홈페이지 안내	기타방식 병행	안내없음	계
보험사	8	1	1	10
쇼핑몰	9	1		10
언론사	2	8		10
은행	3	8		11
증권사	1	6		7
카드사	7	2		9
포탈	10			10
계	40 (59.7%)	26 (38.8%)	1 (1.5%)	67

14.9%

85.1%

가

<표 15> 약관 및 개인정보보호정책 변경시 동의 방식

구 분	안내 없음	미탈퇴시 동의한 것으로 간주	계
보험사	2	8	10
쇼핑몰	1	9	10
언론사	1	9	10
은행	1	10	11
증권사	3	4	7
카드사		9	9
포털	2	8	10
계	10 (14.9%)	57 (85.1%)	67

「 」 7 ()

가

가

가

1)

49 73.1% . (9),

“ ”

(9) 26.8% .

가

가

<표 16> 기술적 대책의 구체적 제시 여부

구 분	①	②	③	계
보험사	1		9	10
쇼핑몰			10	10
언론사	1	3	6	10
은행	5	1	5	11
증권사	1	1	5	7
카드사	1		8	10
포탈		4	6	10
계	9 (13.4%)	9 (13.4%)	49 (73.1%)	67

- ① 정책이 없다.
- ② 추상적인 내용이 제시되고 있다.
- ③ 어떠한 방식을 사용하는지 정도의 비교적 구체적인 내용이 제시되어 있다.
- ④ 해당 시스템마다 회사, 기종, 모델명 등 매우 자세하게 설명하고 있다.

2)

가

가

34 (50.7%) 가

19 (28.4%)

(6)

(5)

16.5%

<표 17> 쿠키 운용에 관한 정책 명시 여부

구 분	①	②	③	④	④⑤	⑥	계
보험사	1			1	6	2	10
쇼핑몰	1	1		3	5		10
언론사		2		4	4		10
은행	2			6	3		11
증권사	1			1	5		7
카드사					9		9
포털	1	2	1	4	2		10
계	6 (9.0%)	5 (7.5%)	1 (1.5%)	19 (28.4%)	34 (50.7%)	2 (3.0%)	67

- ① 정책이 없다.
- ② 정책이 존재하지만, 추상적 설명에 그치고 있다.
- ③ 쿠키에 담기는 정보의 내용을 상세히 소개하고 있다.
- ④ 쿠키에 담기는 정보의 내용을 소개할 뿐 아니라, 쿠키 거부 방안을 제시하고 있다.
- ⑤ 개인식별정보와 통합하여 사용되지 않음을 밝히고 있다.
- ⑥ 기타 (Session 방식 - 쿠키 저장 없음)

가

가

가

「 』 20 21

1) , ,

67

가

1

가

가 “

” ”

”

2)

「 』 22 「 』
 6 ,
 , , , ,
 .
 , , , e-mail
 51 (76.1%) 가 . 1

, e-mail .

가

가 .

가

, “

”

가 ,

가 .

가 ,

가

가

가

가

가 .

가

3) 가

「 』 24 가

1)

46 68.7%
 31.3% .
 , 45
 가

가

<표 19> 인터넷 실명 확인제 실시 여부

구 분	실시한다	실시하지 않는다	계
보험사	8	2	10
쇼핑몰	8	2	10
언론사	9	1	10
은행	4	7	11
증권사		7	7
카드사	7	2	9
포털	10		10
계	46 (68.7%)	21 (31.3%)	67

<표 20> 실명확인 방식

구 분	외부기관 DB이용	알고리즘 확인	계
보험사	7	1	8
쇼핑몰	8		8
언론사	9		9
은 행	4		4
증권사			
카드사	7		7
포 털	10		10
계	45 (97.8%)	1 (2.2%)	46

2)

가
2~3 가 , e-mail, 가 ,
가 .
56.7% 가 , 가
6 (9.0%) .
26.9%

<표 21> 연락처 정보 중 필수적으로 수집하고 있는 정보

구 분	주소		e-mail		전화		휴대폰	
	수집함	수집안함	수집함	수집안함	수집함	수집안함	수집함	수집안함
보험사	8	2	10		9	1	4	6
쇼핑몰	10		10		9(1)		2(1)	7
언론사	10		10		8(2)		1(2)	7
은 행	6	5	5	6	5	6	1	10
증권사	6	1	5	2	5(1)	1	1(1)	5
카드사	9		8	1	7(2)		2(2)	5
포 털	8	2	7	3	5(2)	3	2(2)	6
계	57	10	55	12	48(8)	11	13(8)	46

* 괄호 안의 숫자는 전화, 휴대폰 중에 하나를 선택할 수 있는 곳

<표 22> 연락처 정보 수집시 목적 제시 여부

구 분	①	②	③	④	계
보험사	5	3	2		10
쇼핑몰	3	7			10
언론사	9		1		10
은 행	6			5	11
증권사	7				7
카드사	3	6			9
포 털	5	2	3		10
계	38 (56.7%)	18 (26.9%)	6 (9.0%)	5 (7.5%)	67

- ① 제시하고 있지 않다.
- ② 개인정보보호정책(약관)에서 포괄적으로 제시하고 있다.
- ③ 실제 수집단계에서 구체적 목적을 제시하고 있다.
- ④ 수집하지 않는다.

가 가

1)

, 가 .
 (92.5%) 가
 , 가 .
 가
 (,) ,

<표 23> 주민등록번호를 수집하는 경우

구 분	회원가입시	필요한 서비스를 이용할 때	수집하지 않는다	계
보험사	10			10
쇼핑몰	10			10
언론사	10			10
은 행	8		3	11
증권사	6		1	7
카드사	9			9
포 털	9	1		10
계	62 (92.5%)	1 (1.5%)	4 (6.0%)	67

가 가
 가
 가
 가

가

가

가

가

가

가

1)

<표 24> 광고성 메일/우편물 수신에 대한 동의 절차 여부

구 분	①	②	③	④	⑤	계
보험사	3	2	4	1		10
쇼핑몰	8	2				10
언론사	4	6				10
은 행	4	1	1		5	11
증권사	2	1		4		7
카드사	5	2		2		9
포 털	3	4	3			10
계	29 (43.3%)	18 (26.9%)	8 (11.9%)	7 (10.4%)	5 (7.5%)	67

- ① (별도의 동의절차를 마련하고 있으나) 모든 우편물에 대해 하나의 동의를 받고 있다.
- ② 우편물의 종류에 따라 개별적 동의를 받고 있다.
- ③ 약관에 대한 동의로 대체된다.
- ④ 안내가 없다.
- ⑤ 해당사항 없다.

가 e-mail

26.9% . ,

43.3% 가 .

3. 3

3 가

가 . ,

가

「 24 「 9

가

3 .

「 62 5

5 .

3 , 가

가 3

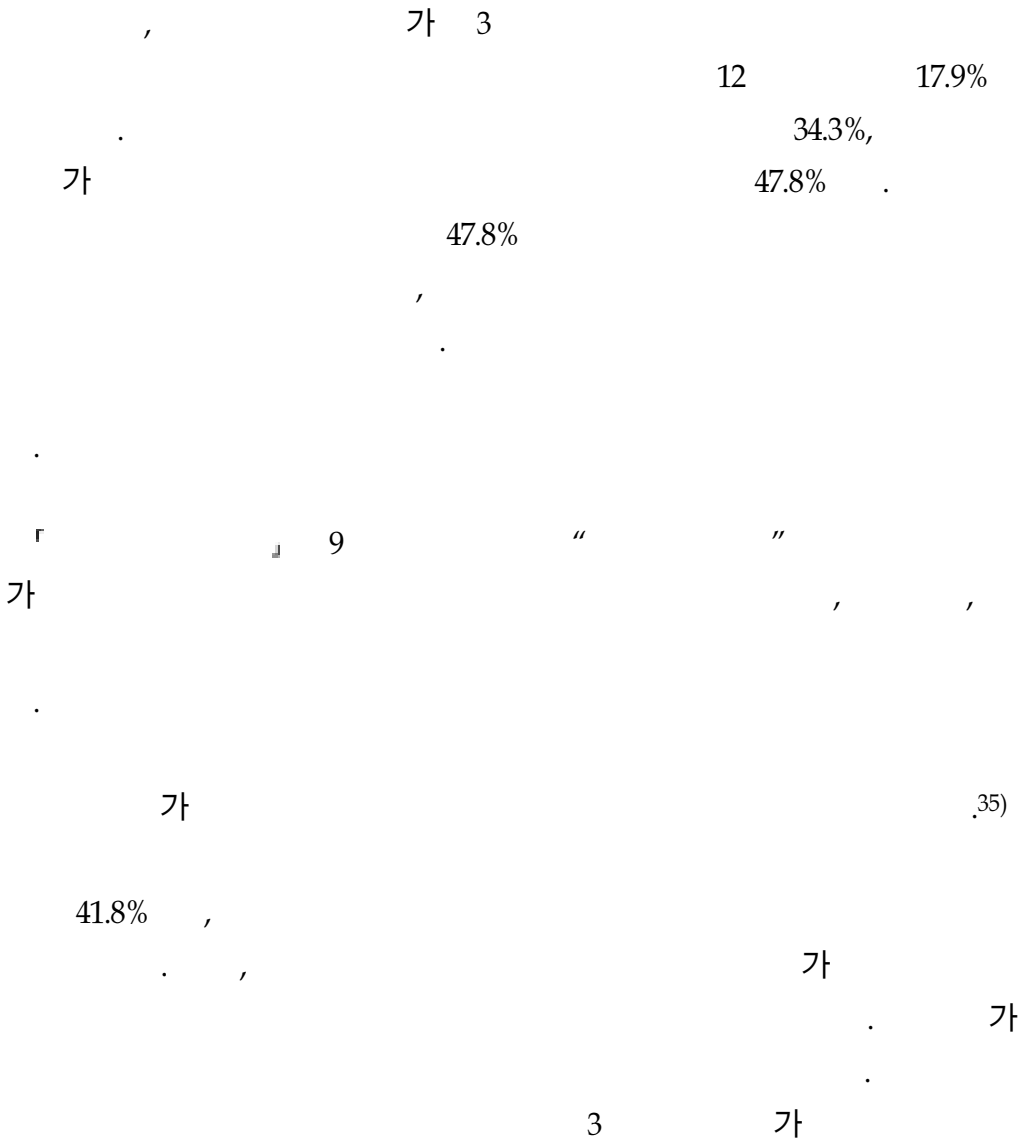
가.

<표 25> 현재 개인정보 공유대상 기업의 구체적 명시 여부

구 분	①	②	③	④	⑤	계
보험사				8	2	10
쇼핑몰		1	3		6	10
언론사	1		2	6	1	10
은행			2		9	11
증권사				2	5	7
카드사	1		1	2	5	9
포털	1			5	4	10
계	3 (4.5%)	1 (1.5%)	8 (11.9%)	23 (34.3%)	32 (47.8%)	67

- ① 공유 대상 기업의 명칭과 제공목적, 제공항목을 구체적으로 명시
- ② 공유 대상 기업의 명칭과 제공항목만을 구체적으로 명시

- ③ 공유 대상 기업의 명칭만을 구체적으로 명시
- ④ 공유 대상과 목적을 모두 추상적으로 표현
- ⑤ 공유 여부를 명확히 할 수 없음



35) 『...』, 『...』, 2002.4., pp. 53-54.

<표 26> 현재 공유하는 개인정보에 대한 동의 절차 분리 여부

구 분	①	②	③	④	계
보험사			10		10
쇼핑몰		3	3	4	10
언론사			9	1	10
은행			1	10	11
증권사			3	4	7
카드사			4	5	9
포털			6	4	10
계	0 (0.0%)	3 (4.5%)	36 (53.7%)	28 (41.8%)	67

- ① 공유 대상 기업 각각에 대해 따로 동의 절차를 마련한다.
- ② 공유 대상 기업에 대한 동의 절차가 따로 마련되어있으나, 전체 공유 대상 기업에 대해 한꺼번에 동의하도록 한다.
- ③ 약관에 대한 동의로 대체된다.
- ④ 명확한 안내가 없다.

36) 가 , 가 / 가
 가
 85.1% , ,
 83.6% .
 30

<표 27> 영업의 양수 양도시 안내방식

구 분	홈페이지/e-mail	홈페이지/e-mail 기타방식병행	안내없음	계
사	2	1	7	10
쇼핑몰	4		6	10
언론사			10	10
은 행			11	11
증권사			7	7
카드사	3		6	9
포 털			10	10
계	9 (13.4%)	1 (1.5%)	57 (85.1%)	67

36) 11 () ① 26 1 (“ ”)가 .
 1. 30
 2. .

(10.4%), - 7
 3 (4.5%)
 1 .

<표 28> 영업의 양수 양도시 동의 방식

구 분	①	②	③	④	계
보험사	6	4			10
쇼핑몰	6	2	2		10
언론사	10				10
은행	11				11
증권사	7				7
카드사	6	1	1	1	9
포털	10				10
계	56 (83.6%)	7 (10.4%)	3 (4.5%)	1 (1.5%)	67

- ① 안내 절차 없음
- ② 일정기간 안내 후 탈퇴하지 않은 사람을 모두 동의한 것으로 간주한다.
- ③ 일정기간 안내 후, 명시적으로 동의한다고 밝힌 사람들을 제외하고 그 외의 사람들의 정보는 폐기한다.
- ④ 추상적으로 동의를 받았다고만 나와 있다.

V.

OECD 가 8

1.

가.

1970

가

()가
가 가

IT

1986

가

.37)

가

. IT 2003 ,

38)

4 39)

37) , 『 』, 2003. 6, p. 9.

38) 1988

1996 6
1996 7

가

39)

『 』, 1996.
(1) 1 : On-Line , (2) 2 :
, (3) 3 : , (4) 4 : EDI.

1, 2, 3, 4

EDI(Electronic Data Interchange,)⁴⁰⁾, (CRM : Customer Relationship Management) ⁴¹⁾ 1 가
1970-86 , 2 1986-1999 , 3, 4 1999 ⁴²⁾

2003

1. , 2. 3. , 4.

(II) 가 (II) 가

, 2 가 1999 ⁴³⁾ 가

가 18% , ①
(), ,
3 가 8%, ②
가 가 4%, ③

40) , .

가 .

41) , , 가

42) 1999 7 1 .

43) , , 1999.4.

가 50%, ④ ,
 가 10%, ⑤ ,
 가 8%, ⑥ ,
 가 2% .
 . 2002
 , 가 236 1,583 44)
 62% . , 1999 IMF
 가 .
 가 가 ,

<표 29> 유형별 금융사고 현황⁴⁵⁾

(단위 : 건, 억원)

구 분	1999년		2000년		2001년		2002년		2003년 6월	
	건수	금액	건수	금액	건수	금액	건수	금액	건수	금액
횡령·유용	150	936	263	2,346	280	1,560	232	1,544	128	450
현금피탈	2	5	10	39	17	73	22	45	9	8
기 타	70	319	93	1,863	100	645	126	1,927*	71	364
합 계	222	1,260	366	4,248	397	2,278	380	3,516	208	822

* 한빛은행 관악지점 거래처 부당지원(1002억원)

** (주)쌍용 무역금융사기(1,187억원)

가

44) , 『2002
 45) , 2003.10

, CD⁴⁶)/ATM⁴⁷)

가

1) PC

90

PC

PC,

telnet

PC

2)

48)

18

가

(PC)->

->

()<-co-lan⁴⁹<-

()

가

. 2003 6 18

2,003

46) Cash Dispenser:

47) automatedteller machine:

48) , 『2003. 6

』, 2003. 6.

49)

3)

2002 18
 8 PDA
 -> ->
 가 .
 2003 6
 120 , 118 , 2 3

4) E-Mail

2002 , , ,
 169,233 ⁵⁰⁾, 48,563 . E-Mail
 가 .

5)

51)

, ,
 ,
 (PFM⁵²) S/W) (aggregator)

50) , 『2002 , 2003, p. 203
 51) , , p. 8.
 52) Personal Finance Management.

(screen scraping) 53)

. 2001 4 ()
. 2002
8 , 4 , 1 13

1)

(,) 2000

PC

가

2000 10 17

19 ()

가 "PC

가 가 1 5,000

" S

"

가

" , PC "

"

2001

54) 23 (

) "

53)

PC

(Client)

가

가

PC

가

(server)

54)

00028

1) (Bank for International Settlement)

(BIS) (Basel Committee) 2001 5
56)(Risk Management Principles for Electronic
Banking) 1.

, ,
, 2.
가 57)
가

1. ,

2. 가

3. 3 가

4.

56) Basel Committee Publications, *Risk Management Principles for Electronic Banking*, May 2001, (<http://www.bis.org/publ/bcbs82.pdf>). IT

, 『 (2001. 10.), p. 154

57) 『Appendix V, Sound Practices to Help Maintain the Privacy of Customer E-Banking Information』

가

가

2) (IOSCO)

(IOSCO) (Technical Committee) 1998

2001 6

II⁵⁸⁾(Report on Security Activity on the

Internet II)

59)

() (stress testing)

(integrity) (source code)

58) <http://www.iosco.org/pubdocs/pdf/IOSCOPD120.pdf>

59) <http://www.iosco.org/pubdocs/pdf/IOSCOPD120.pdf> .16-18p

3) (IAIS)

(IAIS) 2000 10 ‘

’60)(Principles on the Supervision of Insurance Activities on the Internet) (fraud)

3 . ▲



가



. , , , , -

가 가 ,
가 .

가 가
. 3 가 .

, 3

ebay.com TRUSTe⁶¹⁾

TRUSTe 1996

. TRUSTe ‘

가 , 가 , 3 가 ,
가 ‘

i-safe , ePRIVACY

가 . i-safe

60) <http://www.iaisweb.org/content/02pas/02internet.pdf>

61) <http://www.truste.org>

가

. ePRIVACY

가

(ePRIVACY)

ISO17799/BS7799 62)

3

가

가

가

가 가

가

50~100

가

i-safe

ePRIVACY

가

가

가

62)

BS7799

(ISO)

ISO17799

가 가 . 가 가 ,
 가 , finger,
 daum.net,
 . 2002 10 「
 IT
 2003 4 'IT
 ; ;
 ; ;
 (03.12.31) ;
 4 6
 (2004) ; 「1
 (03.12.31) 「
 가 .
 가 .

2.

, 10

.

. . . / 2 , .
1 .

가.

「

」 「

』 ,

.63)

, ,

가

63) (2002. 4) 15 () ①

- 1. . .
- 2. . . 3 .
- 3.
- 4.
- ②

1)

가 , 2 , / 2
 , 1
 가 5
 .64)
 가 가
 , 3 가 가
 가 가

64) , ' 2003 2 , ' , 2003,
 p. 15.

2)

「 ” ” ,
 ” ” ,
 . ,
 .
 가 .
 가 가 .
 「 - 」 ,
 가 .65) ,
 가 가 .
 가 가 . ,
 .
 가 . ,
 가 ,
 가 E-
 가 .
 . ,
 E-

65) , 『 - 』 (2002.8.26)

가

1 ,

2

1)

「

-

』

가

.66)

『

』

.67)

가

,

가

가

가

66)

67)

』, 2002. 8. 26. pp. 7-8.

<표 30> A 쇼핑몰의 개인정보관리규정의 일부

5.1.2. 부서별 역할 및 권한	(중략)
2) CS 지원부장	
① 개인정보 수집 및 이용시의 검토 및 승인	
② 전사적인 개인정보보호 규정의 마련 및 개정, 교육 업무	
③ 개인정보보호에 관한 대내외 창구역할을 수행	
④ 고객 상담창구를 설치 운영하며, 불만시고의 접수 처리	
⑤ 고객정보DB 시스템 접근권한자 지정	
⑥ 개인정보보호정책의 제정 및 개정 작업	
3) 경영지원부장	
① 개인정보관리책임자 및 담당자의 임명	
② 개인정보보호 규정 이행사항 및 관련 직원의 준수 여부 파악 및 관리직원에 대한 개인정보보호 교육 실시 / 관리	
③ 개인정보보호 관련 내부 감사규정을 수립 / 시행	

가
, < 30> , A
가
가

가 , 가 . ,
 , 가 가 가
 , 가 가 .
 , 가 가 . A
 , 가 . ,
 A 가 .
 , B 가
 , , ,
 A 가 , 가 .

2)

.68)

68) 10 ((2002.4))

- 1.
- 2.
3. 가

가

』 , 가

.69)

가

,

/

가

가

가

2002 ,

.70)

. A

69) , , p. 30.

70) 651 (2002.4.18.)

가

3)

가

ID/

, 가 IP

DB , DB
DB가
DB

A

A

4)

가

가 .71) , ,

가 . , , , .

가 .

, .72)

, A

A

DB

DB

가

.

.

가

,

가 .73)

가

A

B /

가 .

가

71) A

,

가

72) , , p. 6.

73) (2002.4)

26 () ①

②

1

가 . A , .74) , B
 . A 가, A / 가
 . A 가

가 .
 , . ,
 . ,
 가 .

가 . ,
 .75)

74) < 30> A
 75) (2002.4)
 25 () ①

② 1

B 1
 , A 1~2
 B 2
 (KISA)
 . A /
 . A /
 1
 A A
 . , A
 .
 .
 . A / 3
 1
 A
 .
 .
 .
 2
 2002
 가 가
 , A / , A HOST
 , , , DB , PC ,
 ,
 . A

.
 .
 . / , 가
 . B /
 60 .
 IP, , .
 .77)
 ,
 . , A
 1
 . 가 . A
 .
 가

3.

77)
 . , pp. 87-88.

가.

가

·
,

·

,

.78)

, ID

ID

, IP

·

·

·

가

가

·

가

가

·

,

·

·

, ARS

,

,

·

,

,

,

,

,

78)

5

6

가 . ,
가 . ,
가 . ,
가 . ,
4 가 , , ,
, , 3 가 .
가 , , .
가 . ,
가 . 가 가
. 가 (ARS)
가 . ARS
가 . ,
LG, CJ,
ARS , 가
가 .
, ISP 가 , ,
. . ,
. BC 가

. CD/ATM

(CD)

가
가

(ATM)

가

가
가

가
가

가 가

가 가 .79)

VAN

(가가)
.80)

79) 2003 5 29 『 』

CD

가

,81)

80)

81)

2003 7 7 .

2003. 5. 29.

4.

면접대상 기업	A 보험사	대상자 구분	개인정보관리담당부서원
주요 내용			
<p>금융감독원의 지침, 법규에 따라 정보보호가 이뤄진다. 법이 아니라도 신뢰의 문제이기 때문에 중요하게 정보보호 업무를 하고 있다. 정보보호메뉴얼을 갖고 있으며, 회사 기밀사항으로 취급되고 있었다.</p> <p>준법감시부라는 부서가 있어서 개인정보보호 업무 뿐아니라 가타 문제들에 대한 내부통제를 실시하고 있다. 물론, 업무에 관한 감사는 다른 감사부서에서 받는다. 고객민원의 경우 개인정보보호 업무를 하고 있는 팀들이 업무를 숙지하고 있기 때문에 홈페이지상의 담당자가 아니더라도 적극적으로 민원에 대처하고 있다. i-safe, e-privacy 마크 인증을 갖고 있다.</p> <p>개인정보관리책임부서는 온라인 담당 부서에서 맡고 있었다. 각각의 정보보호 업무를 담당하는 구성원들 사이의 정기적인 미팅은 없지만 어떤 사안에 따라서는 정보를 공유하기 위한 회의가 열리기도 한다.</p> <p>직원들을 상대로한 정보보호 교육 안에 개인정보보호 내용이 있으며 분기마다 한, 두 차례 사이버 교육이 진행되고 있다. 개인정보관리책임자는 시스템적인 관리책임을 맡고 있으며, 소소한 것들은 민원실에서 처리하고 있었다.</p> <p>그러나, 회사내의 개인정보보호 책임자가 웹상에 있음에도 그 책임자가 누구인지 알지 못했던 것으로 보아 개인정보보호 업무라인의 최종 책임자가 형식적이지 않을까 하는 의문이 든다.</p>			

면접대상 기업	A 증권사	대상자 구분	개인정보관리책임자
주요 내용			
<p>개인정보관리책임자는 시스템적인 관리책임을 맡고 있으며, 소소한 것들은 민원실에서 처리하고 있었다.</p> <p>증권사의 경우 신속성이 중요하기 때문에 개인정보 보호를 비롯해 완벽한 보안을 갖추는 것이 쉬운 일은 아니지만, 다른 한편 신용이 핵심이므로 중요성에 대한 인식은 높았다. A 증권사는 금융감독원의 감독을 충실히 이행하고 있다고 답했다.</p> <p>정보보호메뉴얼은 회사 기밀사항이므로 목차만 확인시켜주었다. ▲ 2000 정보보호지침 ▲ 정보보호정책 ▲ HOST정보보호지침 ▲ 서버지침 ▲ 네트워크지침 ▲ 응용시스템지침 ▲ DB지침 ▲ PC지침 ▲ 관리적지침 ▲ 물리적지침 등으로 구성되어 있었다. 물리적 지침에 따라, 설문조사나 방문도 엄격히 제한되며 접견실도 따로 마련하고 있었다.</p> <p>기술적으로는, PK인증을 실시하고 있었으며, 비밀번호나 계좌번호 등은 DB에서 암호화처리되므로 보안이 취약하지 않다고 강조했다. 오프라인 문서들도 보안 조치를 취하고 있으며, 독립적인 방에 모아 놓는다.</p> <p>담당자들은 개인정보 보호에 대한 자신감이 높았다. 정보보호책임자들은 CISA(보안감사), PMP(전산프로젝트) 자격증을 취득하도록 되어 있었다. 관리책임자의 임기가 따로 규정되지는 않았으며, 전문성을 관리책임자의 조건으로 하고 있었다. 면접자는 2년 동안 관리책임자로 일하고 있었다. 2년 전 경실련으로부터 개인정보보호 우수 기업으로 선정되기도 했었다.</p> <p>개인정보와 관련해 아웃소싱은 이루어지지 않고 있었다. 다른 일부 증권사 중에 DB를 아웃소싱하는 경우가 있으나 계열사에 맡기는 것이라고 설명했다. 아무에게나 생명줄인 정보들을 맡길 수는 없다는 것이었다.</p> <p>BS7799 인증 가입에 대한 의향을 묻자, 금감원의 지침 수행만으로도 상당히 강한 보호 업무를 하는 것이며, 또한 BS에 버금가는 ISAC(보안 컨설팅)을 받으므로, 더 많은 돈을 투여할 의미는 없다고 보고 있었다.</p> <p>보안 및 개인정보 보호 관련 교육은 수시로 진행되고 있었으나, 정기 교육은 없었다. 모든 사람에게 매뉴얼 전체를 숙지하게 할 수는 없으므로, 담당업무에 따라 교육하고 있었다. 내부 감사도 진행되고 있었다.</p>			

면접대상 기업	A 은행	대상자 구분	전산담당자
주 요 내 용			
<p>웹페이지 상의 개인정보관리책임자는 은행 전반의 개인정보 문제에 대해서는 별로 아는 바가 없었다. 은행 전체를 대상으로 개인정보 관리를 책임지는 관리책임자는 따로 없었으며, 상대적으로 전산담당부서가 전반적인 관리 실태에 대해 가장 잘 파악하고 있었다. 현장의 개인정보 관리를 실제로 감독하는 임무는 지점장이 맡고 있었다.</p> <p>창구 직원들은 개인정보에 대한 접근권을 갖고 있지 않았다. DB에 대한 접근은 고객으로부터 비밀번호를 받은 경우에만 가능했으며, 이 경우에도 저장, 출력 등은 금지되어 있었다. DB 일반에 대한 접근은 지점별로 부점장이 관리하는 책임자카드를 통해서만 가능했다. 카드 사용 내역은 감사 대상 자료로 보관하도록 되어 있다. 또, DB에 접근하더라도 비밀번호는 암호화되어 있어 유출될 수 없다.</p> <p>출금 내역서 등 오프라인 문서는 5년간 보관한다. 보안을 위해 넘버링을 통해 대조를 하게 하고 있으며, 보안장치가 되어 있는 금고에 보관하게 되어 있다.</p> <p>각 예금별로 규정집이 있다. 이 규정집들과 전산업무관리지침에 따라 정보보호 활동을 수행한다. 지점에 대해서는 본점 검사부가 감사를 하며, 본점에 대해서는 감사원이 감사를 한다. 교육의 경우 정기적으로 진행되지는 않으며, 재정경제부로부터 관련 공문이 내려올 경우, 금융실명제를 담당하는 개인고객부에서 지점으로 공문을 다시 내려보낸다. 그러면, 지점에서 현장 교육을 실시한다.</p>			

면접대상 기업	B 은행	대상자 구분	개인정보관리책임자
주요 내용			
<p>B은행의 경우 담당책임자가 임무를 최근에 부여받았기 때문에 현재의 업무를 파악하고 있지 못한 상태였기 때문에 하급자와의 상담이 이루어졌다. 이것으로 유추할 수 있는 것은 정보보호책임자가 전문적 코스를 거쳐 임명되는 것이 아님을 알 수 있다. 개인정보관리책임자는 시스템적인 관리책임을 맡고 있으며, 소소한 것들은 민원실에서 처리하고 있었다.</p> <p>인터넷 웹 개인정보보호 책임자는 공식적으로 명시되어 있지만, 다른 분야들은 나타나 있지 않았다. 다만, 각 부서의 장이 보안, 보호 업무를 하고 있고 시스템적인 부분에 관한 보안책임자가 있다고 한다. 임원급의 개인정보보호 책임자가 명시적으로 존재하지 않았다. 각 정보보호를 담당하는 책임자 혹은 담당자들의 정기적인 미팅은 없다고 했다. 면접자는 웹이 아닌 영역에서의 정보보호에 대한 정보를 잘 알고 있지 않았다. 상호간의 정보보호 업무를 특별히 교류하지 않고 있음을 알 수 있었다. 다만, 제3의 기관으로부터 보안 컨설팅을 받으면서 보다 체계적인 정보보호업무를 구축 중에 있다고 했다. 그 과정에서 지적된 부분들을 고쳐나가겠다고 했지만 지적사항들이 무엇인지에 대해서는 알려주지 않았다. 지적 사항들이 수정되면 개인정보보호 인증마크를 향후 신청할 계획이라고 했다.</p> <p>회사 기밀이라는 이유를 들어 정보보호 매뉴얼 목차조차도 공개하지 않아서 세부적인 내용을 파악할 수 없었다. 개인정보보호에 대한 민원처리는 민원업무를 보는 곳에서 처리하기 때문에 책임자가 직접적으로 민원을 상담하는 사례는 없다고 했다.</p> <p>자체 감사가 있으며 월 1회마다 정보보호 교육을 진행시킨다고 했지만 교육의 내용 중에 개인정보보호에 대한 중요도가 어떻게 반영되는지 불확실했다.</p>			

면접대상 기업	A 카드사	대상자 구분	개인정보관리담당부서원
주 요 내 용			
<p>개인정보관리책임 담당부서는 마케팅팀이었다.</p> <p>개인정보보호 업무를 진행하면서 어려움이 있다면 이용자들의 보안관리가 아쉽다는 것이다. 본인의 부주의로 가족과, 친지 등에 의해서 발생하는 문제들이 많은데 이러한 부분들은 이용자 스스로 자신의 정보를 보호해야 한다.</p> <p>금융감독원으로부터 지적 받은 적이 없을 만큼 정보보호는 확실히 지켜진다고 자부한다. 회원 정보를 아웃소싱하지 않으며 홈페이지 상에 제휴된 사이트들은 콘텐츠 제휴 일 뿐 회원정보를 공유하는 것은 아니다. 담당 부서에 발령을 받으면 개인정보보호 업무는 부가된다. 정보보호, 보안, 개인정보보호 담당자 사이의 부정기적인 회의가 있다. 정보보호 업무에 대한 자체 감사가 당연히 있으며 금융감독원의 감독도 받고 있다. 내부 교육은 콜센터 직원들에 대해서는 수시로 진행되고 있지만 전체 사원 대상의 교육은 신입사원교육 이외 특별히 없다.</p>			

면접대상 기업	A 쇼핑몰	대상자 구분	개인정보관리책임자
주 요 내 용			
<p>고객관리부서장이 개인정보보호책임자를 맡고 있었다. 임원급은 아니었으나, 개인정보 관련 권한은 모두 위임받고 있으며, 개인정보관리책임자 결재가 없으면 일을 진행하지 않도록 되어 있다고 한다.</p> <p>관련 내규를 제정하고 있었다. 정보통신부에서 쇼핑몰 분야 개인정보 가이드라인을 만들면서 그 결과로 내규까지 제정하게 되었다고 한다. 관련 교육은 정기 교육과 수시 교육으로 나뉘어졌다. 정기 교육은 KISA에 위탁하여 연 2회 2시간씩 전 사원을 대상으로 진행하며, 수시 교육은 신입사원 입사 등의 경우에 자체 진행한다. 연 1회 정기 감사도 진행된다. 교육 및 감사권은 경영지원부에 있는데, 이는 회사에 별도의 감사실이 없는 상황에서 경영지원부가 감사실의 역할을 하고 있기 때문이라고 했다.</p> <p>전화 구매의 경우 상담원들이 고객의 개인정보를 듣게 되지만, 일단 입력하고 나면 DB에 접근할 수 없으므로 유출 우려는 낮다고 한다. 주문 취소의 경우, 컴퓨터에서 취소키를 누르면 결재처리 담당자에게 통보되는 방식으로 처리하므로, 상담원이 결재 관련 정보를 들을 일은 없다고 답했다.</p> <p>DB에 대한 접근권은 몇 단계로 구분되었다. 고객 상담원의 경우, 성명·이름·주소 등을 열람할 수 있으며, 대금결재 관련 정보는 개인정보관리책임자·담당자와 결재처리 담당자만 확인 가능하다고 한다. 마케팅 부서에서는 ID와 이름 정도만 열람가능하다.</p> <p>상담원들은 용역업체에 아웃소싱을 하고 있었다. 그러나, DB가 유출되지 않도록 회사 건물 내에서 근무하게 되어 있었으며, 담당 업체는 물론 상담원 개개인에게 개인정보 보호에 관한 서약서를 받는다고 답했다. 물론, 상담원들은 교육도 받고 있었다.</p> <p>개인정보 관련 민원은 하루에 2건 정도에 불과했다. 그 중 ID나 주민등록번호 도용을 비롯한 사고는 한 달에 한 건도 안 된다고 한다. 그나마, 가족·친지 등의 도용을 제외하면 실제적인 도용은 거의 없었다고 답했다.</p> <p>애로사항을 묻자, 개인정보 보호에 투자가 많이 필요한데 수익성에는 별로 도움이 되지 않는다는 점을 지적했다. 마케팅 측면에서라도 도움이 되어야 하는데, 유출 같은 사고만 언론에 크게 날 뿐 잘 했다는 이유로는 주목을 받지 못한다고 한다. 때문에, 기업 측에서는 투자할 의욕이 안 생기는 점이 문제라고 한다.</p> <p>여러 곳에서 우수 사이트로 선정되고 있었다. 다른 기업들이 왜 인증을 안 받으려 하는지를 묻자, 돈이 많이 드는데 소비자 유치 효과는 별로 없다는 문제점을 지적하면서, 정부와 소비자 단체가 공동으로 제대로 된 마크를 만들고 적극적으로 홍보하면, 참여의 유인이 생길 것이라고 답했다.</p>			

면접대상 기업	B 쇼핑몰	대상자 구분	개인정보관리책임자
주요 내용			
<p>내규와 교육 자료를 받을 수 있었다. 교육 자료는 KISA에서 제작된 자료와 자체 발생 사례를 모은 자료로 구성되어 있었다. 두 자료 모두 사례 중심으로 구성되어 있었다. 다양한 사례를 통해 설명하고 있어 실제 고객의 민원에 대처하는 데 도움이 될 것으로 보였다.</p> <p>개인정보관리책임자가 고객 민원 처리, 개인정보 보호 교육, 관련 감사, DB 접근권한 설정 등 개인정보 관련 업무 전반을 담당하고 있었다. 개인정보의 수집, 이용, 제공 관련 업무도 개인정보관리책임자의 업무로 되어 있었다. 교육과 감사는 각각 연 2회, 연 1회 실시되고 있었다.</p> <p>내부 방화벽을 설정하여 DB를 보호하고 있었으며, 고객 DB에 대한 접근자는 물론, 열람이나 제공 요청에 대해서도 기록을 남기고 있었다. DB 열람을 위해서는 현장 직원이 담당 부서와 개인정보관리책임자의 승인을 받도록 하고 있었다. 한편, 주민번호 뒷자리와 비밀번호는 암호화하여, 열람 승인을 받은 직원들도 볼 수 없도록 하고 있었다.</p> <p>개인정보관리책임자협의회에도 주도적으로 참여하고 있었다. 때문에 애로사항을 묻자 B쇼핑몰이 아닌 전체 업계 차원의 답변을 했다. 아무리 개인정보 보호를 잘 해도 아주 사소한 곳에서 사고가 발생하는 경우들을 막을 수 없다고 했다. 그런데, 평소에 열심히 하던 기업이나 전혀 투자하지 않던 기업이나, 사고가 나면 똑같이 취급받는다는 것이다.</p> <p>그는 공정거래위원회의 『공정거래 자율준수 프로그램』 같은 방식을 대안으로 제시했다. 평소에 개인정보 보호 프로그램에 적극적으로 참여한 기업의 경우, 과실이 발생하더라도 과태료나 과징금을 감면해주자는 것이다. 그렇지 않으면, 잘 하던 기업조차 투자 의욕이 떨어진다는 것이다.</p> <p>또한, 규모가 있는 기업들만이 주로 규제의 대상이 되고 있다는 점도 문제로 지적했다. 사실 어느 정도 인지도가 있는 기업들은 기업 이미지상 보호 노력을 할 수밖에 없다는 것이다. 반면 취약한 곳들은 중소기업들이므로 이들에 대한 적극적 교육과 홍보가 필요하다고 지적했다.</p>			

면접대상 기업	A 포털/커뮤니티	대상자 구분	개인정보관리담당자
주요내용			
<p>부사장이 개인정보관리책임자를 맡고 있다고 한다. 관리책임자는 정식 발령을 받으며 임기는 1년으로 규정되어 있었다. 특이한 점으로는 다른 기업에서 대개 고객관리팀에서 개인정보관리담당자를 지정하는 반면, A 포털의 경우 개인정보관리담당자가 법무팀 소속이었다.</p> <p>콜 센터에서의 개인정보 유출 가능성을 묻자, 모든 개인정보 관련 민원을 기계적으로 처리하도록 되어 있어 직원들의 DB 접근은 아예 금지되어 있다고 한다. 때문에, 콜 센터를 통한 유출 가능성은 전혀 없다고 대답했다. 기계적으로 처리되다보니 특별히 민원에 대한 통계는 갖고 있지 않았다.</p> <p>개인정보 DB에 대한 로그 기록을 유지하고 있었으며, DB에 접근가능한 IP를 따로 배정하고 있다고 답했다. 직위별, 서비스별로 DB에 대한 접근 제한이 이루어지고 있었다.</p> <p>개인정보 관련 교육은 연 1회 자체적으로 진행하고 있었다. 신입사원 교육 시에는 3일간 실시되며, 이후 업무가 배정될 때, 혹은 변동될 때 수시로 담당 업무에 관한 개인정보 보호 교육이 이루어진다고 한다. 감사의 경우 감사위원회가 별도로 설치되어 있어 감사를 담당하며, 연 2회 이루어졌다.</p>			

면접대상 기업	B 포털/커뮤니티	대상자 구분	개인정보관리담당자
주요 내용			
<p>개인정보관리책임자는 부사장이 맡고 있으며, 담당자가 일선에서 관련된 업무를 수행한다. 법적, 정책적으로 중요한 사안의 경우 주1회 보고를 통해 결재를 받는다고 한다. 사내 정책의 경우 담당자가 발의하고 부서의 부장과 관리책임자의 결재를 받는다. 관리책임자에 대한 정식 발령이나 임기 규정은 없다.</p> <p>현재 관리담당자를 포함하여 9명의 상담원이 개인정보 관련 상담을 받고 있다. 이들에 대해서는 DB에 대한 열람과 비밀번호 수정이 허용되었다. 개발자 2명은 DB 전체에 대한 수정이 가능했다. DB에 접근할 수 있는 IP를 제한하고 있으며, 패스워드를 설정하고 있었다. 그러나, 패스워드가 개인별로 부여되는 것이 아니라, 하나의 패스워드를 9명의 상담원이 공동으로 사용한다고 한다. DB 접근에 대한 로그 기록은 유지하고 있었으며, DB를 별도로 저장하는 것은 기술적으로 금지되어 있다.</p> <p>개인정보 보호에 대한 내규는 없으나, ▲ 회원 개인정보는 절대 비밀 ▲ 정식 공문을 통한 수사협조 요청에는 응할 것 등을 지침으로 하고 있다고 답했다. 월 평균 60건 정도의 수사협조 요청이 있으며, 이 경우 수사협조 의뢰서 양식과 경찰관 신분증을 확인하여 개인정보를 제공하고 있었다. 제공되는 내용은 주로 메일 사용 내역, 접속 시간, 주민등록번호, IP 등이 있다고 한다. 정보통신윤리위원회의 경우 게시물 삭제 등을 요청하기는 하나 개인정보를 요구하는 경우는 없다고 답했으며, 개인정보 관련 사건 조사와 관련해 KISA에서 요구하는 경우는 있다고 답했다. 명예훼손 등 회원간 분쟁에 대해서는 회사가 중재를 하나, 이 때 분쟁 당사자에게 상대방에 대한 정보를 알려주지는 않는다고 답했다.</p> <p>특별히 내부 감사는 없으나, 년 2회 DB에 대한 점검을 하고 있다고 한다. 외부 감사로는 수사협조 의뢰가 합법적으로 이루어졌는지에 대한 수사기관 감찰팀의 감사가 있었다. 교육은 상담직원들에 대한 상담 교육과 병행하여 자체적으로 이루어지고 있는데 연간 10시간 정도 진행되었다. 한편 관리담당자의 경우 KISA 등에서 진행하는 교육에 참여했다.</p> <p>개인정보 관련 민원은 하루 약 100건 정도 접수되며, 그 중 주민등록번호 도용과 관련된 민원은 약 100여건 정도라고 한다. 이 문제를 해결하기 위해서는 실명 확인이 필요한데, 신뢰할만한 DB가 없는 것이 문제라고 답했다. 현재로서는 1차 : 한신평 DB를 통한 확인과정과 2차 : 타 사 DB와의 대조를 통한 확인을 함께 실시하고 있으며 이 두 과정에서 모두 실명확인이 된 경우에만 가입을 시키고 있는데, 10대의 경우 실명확인이 어렵다는 문제가 있다고 답했다. 때문에 행자부의 주민등록DB 개방이 필요하다고 보고 있었다.</p>			

면접대상 기업	A 언론사	대상자 구분	개인정보관리담당자
주요내용			
<p>개인정보관리책임자는 상무이사가 겸임하고 있었다. 그러나, 개인정보관리담당자는 웹사이트 회원 관리만을 담당하고 있었다. 소속은 원래 콘텐츠팀이었으나, 최근 회사 조직 개편과 함께 마케팅팀으로 옮겨졌다고 한다. 함께 운영되는 여행사나 쇼핑몰 등의 텔레마케팅에 사용되는 개인정보에 대해서는 권한을 갖고 있지 않았다.</p> <p>콜 센터가 운영되고 있는데, 콜 센터 직원들은 회원 DB에 접근하는 것도 불가능하다고 한다. 오직 사업별 웹사이트 관리자만 회원 DB에 접근할 수 있는 ID를 부여받고 있었으며, 이것도 열람만 할 수 있게 되어 있었다. 개인정보 DB를 수정하는 작업은 개인정보관리담당자만 할 수 있도록 되어 있었다. 그러나, 로그 기록은 남기지 않고 있었다.</p> <p>관리담당자만 DB 수정 업무를 할 수 있다보니 예상치 않은 문제가 발생했다. 담당자가 자리를 비울 경우, 회원들의 긴급한 민원을 처리해줄 수 없는 경우가 발생한다는 점이었다. 개인정보 관련 민원은 하루에 대략 25~30건 정도가 들어오는데, 그 중 주민등록번호 도용 같은 유의미한 민원은 주당 2~3건 정도밖에 없다고 한다. 그것도 대부분 가족, 친지 등에 의한 도용이어서, 실제로 도용되는 경우는 월 3~4회에 불과할 것이라 대답했다.</p> <p>나머지 대부분의 경우는 예전에 가입했으면서도 그 사실을 모르는 채 도용당했다고 생각하는 경우라고 답했다. 이용자들이 자기 정보를 스스로 잘 관리하지 못하는 것이 개인정보관리담당자의 업무를 늘리는 요인이라고 지적했다.</p> <p>한편, 개인정보 취급자가 거의 없다보니, 교육이나 감사는 진행되지 않고 있었다. 외부 감사로는 분기별로 정보통신부에 보고하는 일이 있다고 한다. 내규도 없으나 정보통신부지침과 통신업무관리지침을 따르고 있다고 답했다.</p> <p>특이한 것으로는 언론사이기 때문에, 게시관에 게시물을 올린 이용자들에 대한 정보요구가 수사기관이나 선관위 등에서 자주 온다고 한다. 대개 월 1회 정도 요청이 들어오지만 선거기관에는 급증하는 편이며, 이 경우 영장을 달라고 요구하고 있었다.</p>			

VI.

1.

가.

1)

<표 31> 각 국의 개인정보보호법제 유형

유형	옴니버스 방식		영역별(Segment) 규율방식	분야별(Sector) 규율방식
	공사 영역 동일 기준	공사 영역 별도 기준		
내용	하나의 법률에 공적 영역과 사적 영역을 규제하는 법률을 모두 포괄하는 일반법 제정, 통합된 감독기구 설치됨		공적 영역의 일반법과 사적 영역의 일반법을 구분하여 제정. 감독기구가 분리.	개별 이슈에 따른 규제 법률 제정. 각 이슈별로 보호기구 설치됨.
장점	<ul style="list-style-type: none"> · 사각지대를 없앴 · 인권 존중 원칙에 충실 	<ul style="list-style-type: none"> · 사각지대를 없앴 · 시장 영역의 특성 다소 고려 	<ul style="list-style-type: none"> · 사각지대를 없앴 · 시장 영역 특성 고려 수준 높음 	<ul style="list-style-type: none"> · 기술 발전 양상에 신속적으로 대응 · 분야별 특수성을 충분히 반영
단점	<ul style="list-style-type: none"> · 시장 영역의 특성을 고려하지 못함. · 기술변화에 대한 적응력 부족 · 선언적 규정에 그침으로써, 보호 수준이 오히려 낮아질 위험 	<ul style="list-style-type: none"> · 기술 변화에 대한 적응력 부족 · 민간 영역에 대해서는 여전히 선언적 규정에 그칠 위험성 	<ul style="list-style-type: none"> · 기술 변화에 대한 적응력 부족 · 민간 영역에 대해서는 여전히 선언적 규정에 그칠 위험성 · 인권적 측면 고려 부족 	<ul style="list-style-type: none"> · 일반 원칙의 부재 · 사각지대가 많음
채택 국가	스웨덴, 프랑스, 벨기에, 영국 등	독일 등	일본, 캐나다, 호주 등	미국, 한국 등

가

가

< 31 >

가

가

/

가

()

2)

가

가

가

가

()

<표 32> 의료정보의 관련법령의 체계

의료법	비밀누설금지(제19조) 환자기록의 열람·사본교부 등 내용확인 금지(제20조1항) 3년 이하의 징역 또는 1천만원 이하의 벌금, 친고죄
응급의료법	응급구조사의 직무상 지득한 비밀누설금지(제40조) 3년 이하의 징역 또는 1천만원 이하의 벌금, 친고죄
의료기사법	비밀누설금지(제10조) 3년 이하의 징역 또는 1천만원 이하의 벌금, 친고죄
의료보험법	업무상 알게 된 비밀의 누설 금지(제79조) 1년 이하의 징역 또는 1천만원 이하의 벌금
전염병예방법	건강진단 등 전염병 관련 업무상 지득한 타인의 비밀누설금지(제54조의6) 3년 이하의 징역 또는 1천만원 이하의 벌금(제55조 1항)
AIDS예방법	감염자에 관하여 직무상 알게 된 비밀의 누설 금지(제7조) 3년 이하의 징역 또는 1천만원 이하의 벌금(제26조)

출처 : 정영화, 『개인정보보호 감독기구 도입을 위한 법제도 개선방안 연구』, 서울 : 한국정보보호센터, 2000, p. 52.

가 . OECD가 「
가 』 가
, , 가
, , ,
, .
, 「
. 』 「
. 』

3)

가 .
, .
, 가
. ,
가
. 82) ,

82) , 『 :
, 2

』(2003.8.21)

가

가

가

1) 가

가
OECD 가

8

가

가) ()

가

<표 33> 주요 국가의 개인정보보호법의 내용

구분	프랑스	독일	영국	캐나다	미국	벨기에
동의권	제26조	제4조		제7조, 부칙 4.3.	제555조의2 ②	
DM 거부권			제11조			제12조
민감한 정보 제외	제31조		제12조			
고지받을 권리	제27조	제33~34조	제7조	제5조	제555조의2 ⑤	제8조
수집목적 제시		제34조	제7조	부칙 4.2.	제555조의2 ③	
기간초과 금지	제28조		제10조	부칙 4.5.		제4조
목적외 사용 금지		제14~17조		부칙 4.4.		
안전성 확보	제29조	제9조		부칙 4.7.		제16조
수집여부 확인	제34조					
열람	제35조	제19, 34조	제17조	부칙 4.9.	제555조의2 ④	제13조
정정, 삭제/파기	제36조	제20조	제17조	부칙 4.9.	제555조의2 ④	제14조
공시 및 등록	제15조 :허가제(공공) 제16조 :신고제(민간)	제23조 : 신고제	제17~19조	부칙 4.8.	제555조의2 ⑥	제18조 : 신고제
보상	제13조		제13조		제555조의2 ⑦	제7~8조
관리책임자		제36조		부칙 4.1.		
정확성 보장	제37조 :수정의무 제38조 :변경통보*			부칙 4.6.		제15조 : 분쟁정보 사용 금지
권리양도금지		제6조				

가 17 2 가

)

가
가

)

가

가
가 가

(Privacy Act)

(Information Protection Commissioner)

(Privacy Commissioner)

OECD 8

가

)

8

2)

가

OECD 가

8

▲

▲

(

) ▲

▲

▲

▲

▲

가

▲

가

가 . 가 , ,
 가 , ,

2.

「
 , “ 2 2 2 ,
 2 7 ”

· , ·
 , , ,
 · ,
 ·
 「
 ()」
 「
 , 11 1
 ,
 .83) 21
 .84) 「
 ()」 ,

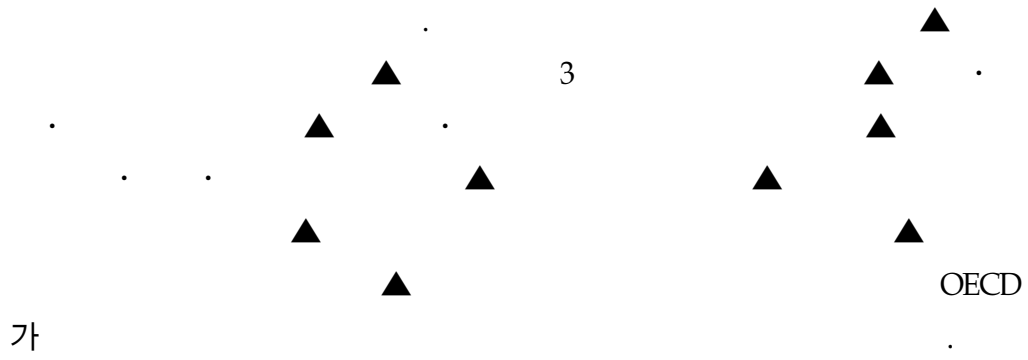
83) 11 () ①
 (3 .)

84) 21 () ① 1

1.

5. 가 가 ,

가.



가

1)

, , 가 가 , .

6. , 1 가 . 가 .
.
.
.
가 가

가

가 , 2003

3 가 가 1 가,

2002 가

.85)

1·25 6 11 , 2003

ISP 가

▲ 가

▲ 가

▲ 가

86)

가 .87)

7 11 ,

▲

85) 7 ,

86) ,

87) , 가 가 ' ,

2003. 6.11.

▲
.88)

2) : 가

가 가

가

가

가

가

가

가

가

가

가

가

가

가

가

가

가

▲

▲

▲

▲

▲

.89)

88)
89)

2003.7.31

가 . 가 가 가
가
3) 3 : ,

가 3
“ ”
가 ,
3
,90)
가 .

4) :
가 ,

pp. 76-77.
90) , , p. 132.

가 , 가 .
 가 ,
 가 .
 50 2
 91)

가
 . 2003 8 11
 ()
 3 ▲ .
 .
 .
 ▲
 .
 ▲
 .
 ▲
 .
 ▲
 .
 가 가
 가 . , 가 . ,

91) 50 (< 2002.12.18>) ② 1

2002.12.18> . , 3 . <
 3. ()

가 가 92) , . , ,
가 , . , ,
1) 가
가 .
가 .
가 가 .
2) 가 :
가 , '가
, , ,
가 가 ,

92) 15 () ② 1

16 () ② 1

가 가 .
 가 () (
) 가 . , 가
 가 가 , 가
 가 가 가
 가 가 가
 ' 가 ' 가 . , 가
 .
 3) :

가 . ,
 . 2Km 가 . ,
 OECD 가 가 가 .
 .
 가 ,
 ,
 가 .

가

4)

23 1

가

가

23 5

가

가

5)

가

가
가
가
가
가

3.

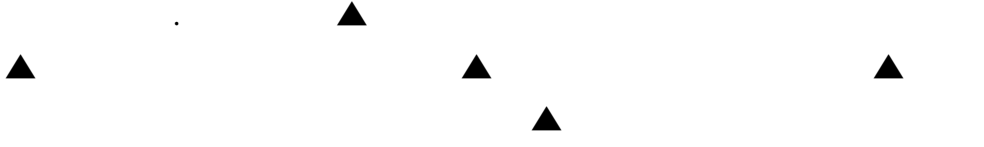
가

() 가

가 , 1968 (Fair Credit Reporting Act , 1996)

93) 가

(Consumer Credit reporting Act of 1996)



가 , 가

, 1974

(Consumer Credit Law)

(Data Protection Act)

가 .

2)

가 ,



가) 가 :

가 ,⁹⁴⁾
가 OECD 가
가 .

26 7 ‘ ‘ ‘
2002 5 ,⁹⁵⁾
2003 3 ‘1

94) , 21 () “ 가
” . , 가
가 . 2 , “①
② ① ”

95) 26 () 6
5
< 1997.8.28, 2001.3.28>
7. 1
() , [가 ,
]

, 2003 5

1 가 ,

.96)

) , :

가

가

가

) 가 : 3

3

가

96)

가 ,
가 .

<표 34> 개인신용정보의 제공·활용동의서 사례

<p>개인신용정보의 제공·활용동의서</p> <p>_____ 기관(신용정보제공·이용자) 귀하</p> <p>이 계약과 관련하여 귀사가 본인으로부터 취득한 다음 신용정보는 신용정보의이용및보호에관한법률 제23조의 규정에 따라 타인에게 제공·활용시 본인의 동의를 얻어야 하는 정보입니다. 이에 본인은 귀사가 다음의 신용정보를 신용정보집중기관, 신용정보업자, 신용정보제공·이용자들에게 제공하여, 본인의 신용을 판단하기 위한 자료로서 활용하거나 또는 공공기관에서 정책자료로서 활용하는 데 동의합니다.</p> <p style="text-align: right;">년 월 일 (서명 또는 인)</p>

4.

가.

가

.97)

1)

가
(default settings), (technical standards and
protocols)

가

.98)

2) ()

가가 “

”
가

가 가

97)

98) , , p. 150.

가 가

.99)

3) ()

가가

가

가 가 가 , . . .

가 가

가 가

가

.100)

99) , , p. 145.

4)

가 , 가
 가 . 가 ,
 101) "Know Your Customer"¹⁰²⁾
 가 . ,
 가 , - 가
 - 가 가 .
 가 ,
 . 가 가
 가 . ,
 가 . , 2001 「
 」
 . , ' , ,
 .
 ,
 .103)

100) , , p. 143.

101) 가 . 가 가

(Computer Professionals for Social Responsibilities)
 . <http://www.cpsr.org/program/clipper/clipper.html>

102) (FRB)가 1998
 Privacilla "Know Your Customer"
 . <http://www.privacilla.org/government/kyc.html>

104)

가
 () 가
 가
 1995 EU 「
 (EU)」 28
 가
 가
 가

1) :

가

103)

104) 가 , 4 (, , 가 ,)

가 .
 ,
 가
 .105)

<표 35> 각 국의 개인정보 감독기구의 위상

국가	소관	운영	위원 구성	임기	예산
프랑스	독립기구	합의제	의회, 회계검사원, 국참사원, 행정부에서 17명	5년, 의원의 경우 임기	법무부
벨기에	독립기구	합의제	상·하원에서 각 8명	의원 임기	법무부
독일	연방	연방 내무부	연방정부 추천 연방의회 동의	5년	내무부
	주	주 의회	주 의회 선출	5년	주의회
영국	공익법인	독임제	여왕 임명	5년	내무부·법무부
캐나다	의회	독임제	의회 임명	7년	의회

정영화, 『개인정보보호 감독기구 동입을 위한 법제도 개선방안연구』, 2000, 한국정보보호진흥원, pp. 129-187을 참조하여 에서 재구성

2)

EU 28 2 3 가

105) , 『 : 8
 , 『 : - 2
 :

2.

3.

- 20 106)

<표 36> 각 국의 개인정보 감독기구의 기능과 권한

구분		호주	캐나다	영국	독일	프랑스
공공 및 민간 모두를 적용 대상으로		○	○	○	○	○
기능 및 권한	민원고충처리	○	○	○	○	○
	법률준수여부 조사 및 감독	○	○	○	○	○
	교육·홍보	○	○	○	○	○
	정책지원·개발·자문	○	○	○	○	○
	조사권·자료제출요구권	○	○	○	○	○
	시정조치	×	○	○	○	×
	분쟁조정	×	×	×	×	×
민간프라이버시규칙 승인 및 준수 여부 조사	○					
언론 공표권			○			
실무지침 제정		○	○			
개인정보보호정책 검토				○		
비공식적 화해 조정			○			

강달천, 『프라이버시 보호를 위한 감독기구의 사전적 권한』, 함께하는 시민행동 외 8개 시민 사회단체 공동 주최, 『연속 워크숍 : 프라이버시 보호법제 개선의 쟁점들 - 제2회 워크숍 : 프라이버시 감독 체계의 개선 방안을 모색한다』 자료집 중.

106)

가 .

, . , 가 . . , , 가 ,

. , . , , ,

. 가

. 가

가 .

1) 가

. 가

가 , 가

가 .

가

II

. 가 ,

가

2)

가

<표 37> 국내 프라이버시 보호기구 현황 (공공)

기관명	근거법률	관할범위	주요기능
개인정보보호 심의위원회	공공기관의개인정보 보호에관한법률	공공기관의 개인정보	정책 및 제도개선 사항 심의 공공기관 간 의견조정 사항 심의 법령 등의 정비·개선 사항 심의
행정자치부	공공기관의개인정보 보호에관한법률	공공기관의 개인정보	각 기관의 개인정보 파일 보유 현황 접수/공고 의견제시·권고
국민고충처리 위원회	민원사무처리에관 한법률	행 정 기 관 관련 민원 사무	민원 안내·상담 고충민원 조사·처리 위법·부당 처분에 대한 시정 권고 행정제도 및 운영의 개선에 대한 권고/의견 표명
인권위원회	국가인권위원회설 립에관한법률	인 권 침 해 일반	법령·제도·정책·관행 조사·연구 개선 권고 및 의견 표명 침해 구제 지침의 제시·권고

이창범, 『현행 프라이버시 보호 담당기구의 성과와 한계』, 함께하는 시민행동 외 8개 시민사회단체 공동 주최, 『연속 워크숍 : 프라이버시 보호법제 개선의 쟁점들 - 제2회 워크숍 : 프라이버시 감독 체계의 개선 방안을 모색한다』 자료집

가

5 3 가

1

2

.107)

107)

5

1

『, 2003. 8. 5.

<표 38> 국내 프라이버시 보호기구 현황 (민간)

기관명	근거법률	관할범위	주요기능
개인정보분쟁조정위원회	정보통신망이용촉진 및정보보호등에 관한 법률	민간의 개인정보	분쟁조정 신청·접수 사실 조사 및 청문 합의 권고, 분쟁 조정 위법사실 통보
개인정보침해신고센터	정보통신망이용촉진 및정보보호등에 관한 법률	정보통신서비스 호텔, 항공사, 학원 등	상담 및 고충처리 교육 홍보, 기술적 자문
정보통신부	정보통신망이용촉진 및정보보호등에 관한 법률	정보통신서비스 호텔, 항공사, 학원 등	법률 제·개정 및 기준 제정 시정 권고 및 명령 과태료 부과
금감위·금융감독원	신용정보의이용및보 호에 관한 법률	금융거래	상담 및 피해구제 시정권고 및 명령 기준제정
전자거래분쟁조정위원회	전자거래기본법	전자거래	상담 및 피해구제
한국소비자보호원	소비자보호법	소비자거래	상담 및 피해구제
민간소비자보호단체	소비자보호법	소비자거래	상담 및 피해구제

이창범, 『현행 프라이버시 보호 담당기구의 성과와 한계』, 함께하는 시민행동 외 8개 시민사회단체 공동 주최, 『연속 워크숍 : 프라이버시 보호법제 개선의 쟁점들 - 제2회 워크숍 : 프라이버시 감독 체계의 개선 방안을 모색한다』 자료집

가,

. . ,
. ,
.
:
가
가
가 .
가 , 가
가 . ,
.
가
.
,
가 .
가 .
가 .
가 .

가 가

VII.

가

1.

.108)

가. 가

OECD 가

가

가

가

가

가

. 가

가

가

108)

2003

5

『

(WSIS)

가

(<http://www.wsis.or.kr/principle.html>)

가 . , 가
가 . -
- 가
가 가 가
가 . , 가가
가 .
가
가 가
가 . 가
가 가 .
가 , 가 ,
가 가 가
가 가 가
가 가 가
가 가 가

가

가 .

2.

가

▲ / ▲

가.

가 .

,



, 가

,



,



가 .

가

,

가

,

가

.

,

.

가

가 .

109)

109)

, 『

()

』, pp. 34-35.

가 (92.5%)가
 가
 가
 가 가
 17 9

17 9 (< 1999.5.24>) ① 가
 1 17

.110) < 1999.5.24 >
 110) 36

36 () ① 17 9 17 가

- 1.
- 2.
- 3.

- 1.
- 2.
- 3.

가 , 가
 . 가
 가 , (off-line) 가
 가 . 가
 가 . 가
 가 . 가
 50 가 가 가
 . ,11) 26.4%가
) 가 .([6]
 가 가

 4 . 가
 111) 2003 10 6 .

가 .

25.9% .112)

가

가 .

가 .

가

가 .

가

가

가

가

가 .

가 가

112)

2003.10. 6

가 9.5%

가

가

가 3

< 25>

12 (17.9%) 82% “

가

3

가

3

가

3
 가
 . [57.0%
 9] [12] , 가 55.9% 가 8.3%
 11.3%
 53.2% 47.8% ,
 21.9% 22.3%

가
 2 가 . 1
 , ▲ 3 , ▲ 가 . ▲
 , ▲
 2
 . 1
 가

3.

가 가

가 . ,

가.

1)

가 .

가가

가 .

. ,

.

2)

가

.

.

. ,

3)

가

가가

,

가 .

가 ,

가

가

4)

EU 1995

/ 가

, , , , , ,

가

가

가

1)

2)

3

1)

2)

가

가

가

가

가

가

1)

가

가

가 .
가

2)

가

3)

.113)

113)

가 , 가

가

10
3

7 10
,
1

가

1)

2)

가

가

3)

가

가

4)

가

5)

가

가

가

1)

가
가

가

1)

가

2)

3)

, , (,)

1)

가

, 3), (, , ,

2)

3)

1)

1)

가

가

가

가

2)

가

1)

가

가가

가

가

가가

2)

가가

가가

가

114)

1)

2)

가

가

가

114)

가

가

가

1) 가

가 가 가

1) 가

가

1)

2)

가

3)



1)

가

2)



3)

가

1)

2)

가

가

가

3)

가

4) 가

가

가

1)

2)

4.

가

가.
3

3

3

3

3

가

, 가

가

() , 가

가

가

.115)

가

가

3

가

115)

30

30 () ⑥

1 2

22 23

가
가 , 가
가
가 , 「
』
가
가 가
가
가
가
가
가
3
가
가

가

5. 가

가

가
가

3

3

(

5

, 3

가

3

가 , 가 .

가 .
.
.
.
.
.

가 가
가 가
가 .
.
.

가 (, etc), , 가
.
.

6.

가

가.

3

3

가
가

가

가

가
.116)

5

116) 10 (

) ①
가

. < 1998.4.1 >

②

18 2

VIII.

1.

가 가

가

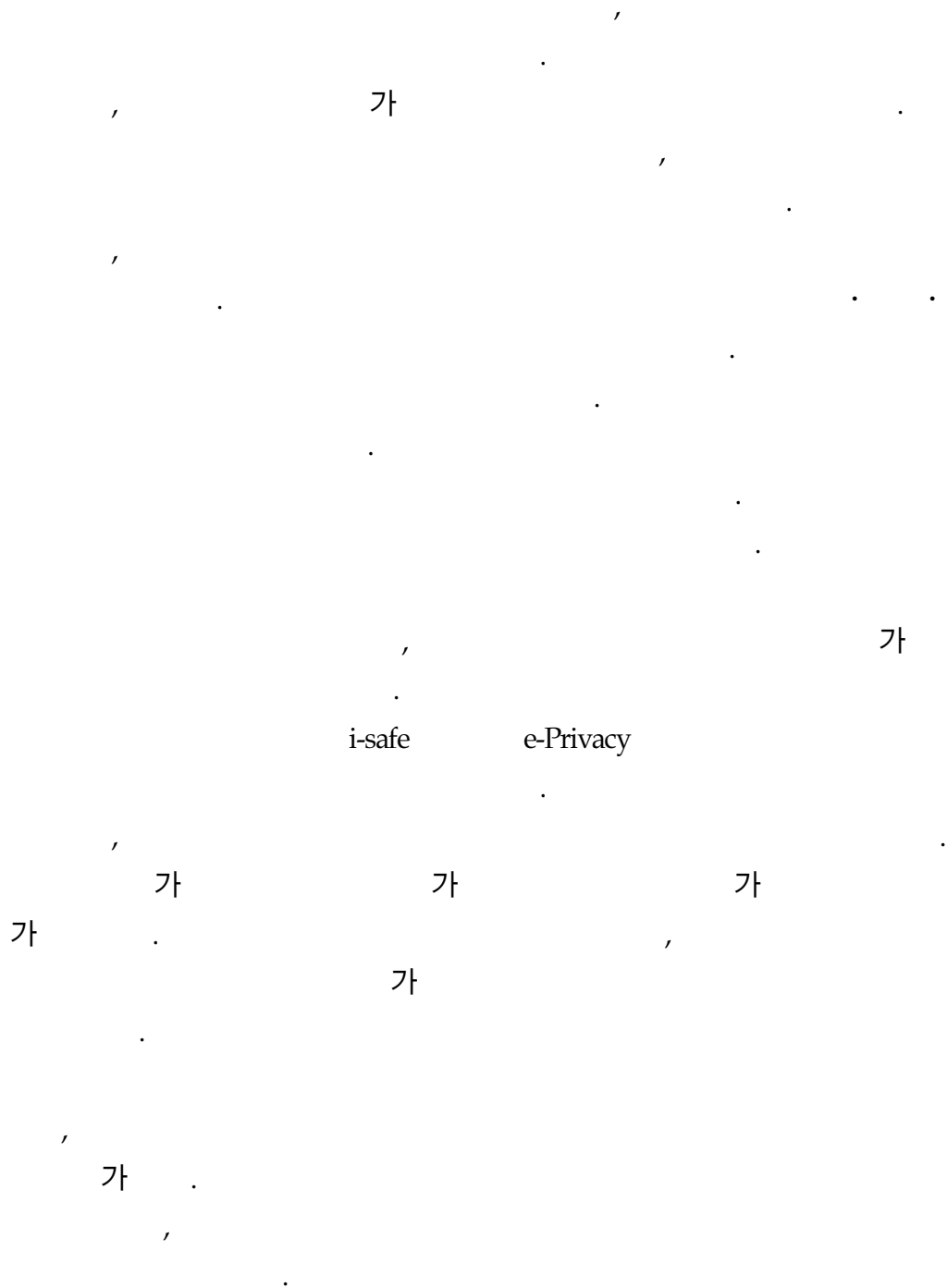
가

, 가 3

가

가

가 5
< 1997.12.27, 1998.4.1 >



가 , 가
 . 가
, 가 가
 . 가
, 가
가 .

2.

가
,
 .
가 , 가
 . 가
가 , 가
가 .
가 ,
 .
가 .

1.

『8』
『2』
『00028』
『1999.4.』
『33』
『2002.11.14.』
『5』
『2003.』
『2002』
『2000.』
『2002』
『2003.2.』
『2003. 6.』
『2002』
『2003.』
『가』
『2001.』
『2001.』
『4』, 2001. 1.

, 「
 」 : , 2001.
 , 「
 」 , 1998.
 , 「
 」 : , 2001.
 , 「
 」 : , 2001.
 , 「2001
 」 , 2001.
 , 「
 」 10가 , 「
 」 : , 2002.
 , 「
 」 , 1998.
 , 「 가
 」 , 2000.
 , 「
 」 - (EU) , 2002.
 , 「
 」 : , 1996.
 「
 」 , 651 , 2002. 4.18.
 , 「
 」 ,
 2001.
 , 「
 」 , 「
 」 10가 , 「
 」 : , 2002.
 가 , 「
 」 , :
 , 2001.
 , 「 가
 」 , : , 1991.
 , 「 가
 」 -

2002. 「
, 「
, 「 8 , 1997.
, 「 가
2002 , 2002.
, 「
2003 2 , 「
, 「 2003.
, 「 :
, 2
, 2003. 8.21.
, 「
8 , 「 :
- 2 :
, 「 2003
2 , 「
2003.
(W SIS) , 「
, 「 (http://www.wsis.or.kr/principle.html), 2003. 5.
, 「 , 2002. 4.
, 「
: , 2000.
, 「 -
(Privacy Act) , 「 1
, 2001.

, 「 『 7
 ↓, 1997.
 , 『 ↓, :
 , 1997.
 2000-117 , 2000.12.29.
 , 「OECD 8가 ↓,
 『 - ↓
 (http://www.goodcitizen.or.kr/lecture/list.asp?b_number=195&b_code=code)
 , 「 가 ,
 ' 가 ↓, 2003. 9.18.
 , 「 , “ ” ↓,
 2003.10. 9.
 , 「 ↓, 2003. 7.31.
 , 「 , 5 1 ↓,
 2003. 8. 5.
 , 『 ↓,
 , 2002.
 , 『 ↓,
 , 2002.
 , 『2003. 6 ↓, 2003. 6.
 , 『 ↓, 1996.
 , 『2002 ↓, : ,
 2003.
 , 『 - ↓, 2002. 8.26.
 , 「 가 - ↓,

2 가 /
 2001.
 가 가 ' '
 2003. 6.11.
 , ' '
 2000. 4. 6.
 , ' ' ,
 , '50
 2001.11.16.
 , ' '
 ' ' 2003.10. 6.
 7 , ' '
 .
 . , ' ' ,
 , ' ' ,
 : , 1999.
 , ' ' :
 , 2001.
 , 'PKI ' ,
 2002 1 .
 Cyberlaw Institute of Korea, ' '
 1999. 8.16.

2.

Basel Committee Publications, Risk Management Principles for Electronic

Banking, May 2001. (<http://www.bis.org/publ/bcbs82.pdf>)

David Lyon & Elia Zureik, "Surveillance, Privacy and the New Technology," *Computers, Surveillance, and Privacy*, Minneapolis: Univ. of Minnesota Press,

Lawrence Lessig, *Code and Other Laws of Cyberspace*, New York : BASIC BOOKS, 1999.

Margaret Jane Radin, *Contested Commodities*, Cambridge, Mass. : Harvard Univ. Press, 1996.

Margaret Jane Radin, "Property Evolving in Cyberspace," *Journal of Law and Communications*, 15, 1996.

3.

<http://www.bccard.co.kr>

<http://www.iaisweb.org/content/02pas/02internet.pdf>

<http://www.iosco.org/pubdocs/pdf/IOSCOPD120.pdf>

<http://www.truste.org>

1.

2.

3.

1.

1.

가?

①

②

③

④

	①	②	③	④
보험사	보험사 A, 보험사 B 보험사 C, 보험사 D	보험사 E 보험사 F	보험사 G 보험사 H 보험사 I	보험사 J
쇼핑몰	쇼핑몰 A, 쇼핑몰 B 쇼핑몰 C, 쇼핑몰 D 쇼핑몰 E, 쇼핑몰 F 쇼핑몰 G	쇼핑몰 H 쇼핑몰 I	쇼핑몰 J	
언론사		언론사 A, 언론사 B 언론사 C, 언론사 D 언론사 E, 언론사 F	언론사 G 언론사 H 언론사 I 언론사 J	
은행		은행 A, 은행 B 은행 C, 은행 D	은행 E, 은행 F 은행 G, 은행 H 은행 I, 은행 J 은행 K	
증권사		증권사 A, 증권사 B 증권사 C, 증권사 D	증권사 E, 증권사 F 증권사 G	
카드사	카드사 A, 카드사 B 카드사 C, 카드사 D 카드사 E, 카드사 F	카드사 G 카드사 H	카드사 I	
포털	포털 A 포털 B	포털 C, 포털 E 포털 D, 포털 F 포털 G	포털 H 포털 I 포털 J	

2.

가?

- ①
- ②
- ③
- ④

	①	②	③	④
보험사	보험사 J	보험사 G, 보험사 E 보험사 H, 보험사 F, 보험사 I	보험사 D	보험사 A 보험사 B 보험사 C
쇼핑몰		쇼핑몰 H, 쇼핑몰 D 쇼핑몰 E, 쇼핑몰 I	쇼핑몰 J	쇼핑몰 A, 쇼핑몰 B 쇼핑몰 C, 쇼핑몰 F 쇼핑몰 G
언론사		언론사 A, 언론사 G 언론사 B, 언론사 I 언론사 J, 언론사 C, 언론사 E	언론사 H 언론사 D 언론사 F	
은행	은행 J	은행 E, 은행 A 은행 B, 은행 F 은행 G, 은행 H 은행 I, 은행 C 은행 K, 은행 D		
증권사		증권사 A, 증권사 B 증권사 E, 증권사 F 증권사 C, 증권사 G 증권사 D		
카드사		카드사 D, 카드사 G 카드사 H, 카드사 I		카드사 A, 카드사 B 카드사 C, 카드사 E 카드사 F
포털	포털 J	포털 H, 포털 C, 포털 I 포털 E, 포털 D, 포털 B 포털 F, 포털 G		포털 A

3.

가? ()

①

②

③

	①②③	언급없음
보험사	보험사 A, 보험사 B, 보험사 C, 보험사 G 보험사 E, 보험사 H, 보험사 F, 보험사 I 보험사 D	보험사 J
쇼핑몰	쇼핑몰 A, 쇼핑몰 B, 쇼핑몰 C, 쇼핑몰 H 쇼핑몰 D, 쇼핑몰 E, 쇼핑몰 I, 쇼핑몰 F 쇼핑몰 J, 쇼핑몰 G	
언론사	언론사 A, 언론사 G, 언론사 B, 언론사 H 언론사 I, 언론사 J, 언론사 C 언론사 D, 언론사 E, 언론사 F	
은행	은행 E, 은행 A, 은행 B, 은행 F 은행 G, 은행 H, 은행 I, 은행 C 은행 J, 은행 K, 은행 D	
증권사	증권사 A, 증권사 B, 증권사 E, 증권사 F 증권사 C, 증권사 G, 증권사 D	
카드사	카드사 A, 카드사 B, 카드사 C 카드사 D, 카드사 E, 카드사 F 카드사 G, 카드사 H, 카드사 I	
포털	포털 H, 포털 C, 포털 A, 포털 I, 포털 E 포털 D, 포털 J, 포털 B, 포털 F, 포털 G	

4.

가?

- ①
- ②
- ③
- ④
- ⑤
- ⑥ (Session -)

	①	②	③	④	④⑤	⑥
보험사	보험사 J			보험사 G	보험사 A, 보험사 B 보험사 C, 보험사 E 보험사 F, 보험사 D	보험사 H 보험사 I
쇼핑몰	쇼핑몰 D	쇼핑몰 F		쇼핑몰 C 쇼핑몰 H 쇼핑몰 E	쇼핑몰 A, 쇼핑몰 B 쇼핑몰 I, 쇼핑몰 J, 쇼핑몰 G	
언론사		언론사 I 언론사 J		언론사 A 언론사 G 언론사 B 언론사 H	언론사 C, 언론사 D 언론사 E, 언론사 F	
은행	은행 F 은행 J			은행 E 은행 G 은행 H 은행 I 은행 K 은행 D	은행 A 은행 B 은행 C	
증권사	증권사 F			증권사 D	증권사 A, 증권사 B 증권사 E, 증권사 C 증권사 G	
카드사					카드사 A, 카드사 B 카드사 C, 카드사 D 카드사 E, 카드사 F 카드사 G, 카드사 H 카드사 I	
포털	포털 C	포털 I 포털 J	포털 E	포털 H 포털 D 포털 B 포털 G	포털 A 포털 F	

5.

가?

- ①
- ②
- ③
- ④

	①	②	③
보험사	보험사 J		보험사 A, 보험사 B, 보험사 C 보험사 G, 보험사 E, 보험사 H 보험사 F, 보험사 I, 보험사 D
쇼핑몰			쇼핑몰 A, 쇼핑몰 B, 쇼핑몰 C 쇼핑몰 H, 쇼핑몰 D, 쇼핑몰 E, 쇼핑몰 I, 쇼핑몰 F, 쇼핑몰 J, 쇼핑몰 G
언론사	언론사 G	언론사 H 언론사 I 언론사 J	언론사 A, 언론사 B 언론사 C, 언론사 D, 언론사 E, 언론사 F
은행	은행 E, 은행 F, 은행 H 은행 I, 은행 J	은행 K	은행 A, 은행 B 은행 G, 은행 C, 은행 D
증권사	증권사 B	증권사 G	증권사 A, 증권사 E, 증권사 F 증권사 C, 증권사 D
카드사	카드사 H		카드사 A, 카드사 B, 카드사 C 카드사 D, 카드사 E, 카드사 F 카드사 G, 카드사 I
포털		포털 I, 포털 J 포털 B, 포털 G	포털 H, 포털 C, 포털 A 포털 E, 포털 D, 포털 F

6.

가?

①

②

③

④

	①	②	③	④
보험사	보험사 A, 보험사 B 보험사 G, 보험사 H 보험사 F, 보험사 I 보험사 D	보험사 J	보험사 C	보험사 E
쇼핑몰	쇼핑몰 C, 쇼핑몰 H 쇼핑몰 E	쇼핑몰 I	쇼핑몰 A, 쇼핑몰 B 쇼핑몰 D, 쇼핑몰 F, 쇼핑몰 J 쇼핑몰 G	
언론사	언론사 A, 언론사 B 언론사 H, 언론사 I 언론사 J, 언론사 C 언론사 D, 언론사 E, 언론사 F	언론사 G		
은행	은행 E 은행 C	은행 F, 은행 G 은행 H, 은행 I 은행 J, 은행 K		은행 A 은행 B 은행 D
증권사	증권사 A, 증권사 B 증권사 G, 증권사 D	증권사 E, 증권사 F 증권사 C		
카드사	카드사 B, 카드사 E 카드사 G, 카드사 H	카드사 I	카드사 A, 카드사 C 카드사 D, 카드사 F	
포털	포털 H, 포털 C, 포털 A 포털 I, 포털 E, 포털 D 포털 J, 포털 B 포털 F, 포털 G			

7.

가?

①

②

③

④

⑤

	②	④	⑤
보험사			보험사 A, 보험사 B, 보험사 C, 보험사 G 보험사 E, 보험사 H, 보험사 J 보험사 F, 보험사 I, 보험사 D
쇼핑몰	쇼핑몰 A 쇼핑몰 C 쇼핑몰 H 쇼핑몰 G	쇼핑몰 B, 쇼핑몰 D 쇼핑몰 E, 쇼핑몰 I 쇼핑몰 F	쇼핑몰 J
언론사			언론사 A, 언론사 G, 언론사 B, 언론사 H 언론사 I, 언론사 J, 언론사 C 언론사 D, 언론사 E, 언론사 F
은행			은행 E, 은행 A, 은행 B, 은행 F 은행 G, 은행 H, 은행 I, 은행 C 은행 J, 은행 K, 은행 D
증권사			증권사 A, 증권사 B, 증권사 E, 증권사 F 증권사 C, 증권사 G, 증권사 D
카드사			카드사 A, 카드사 B, 카드사 C 카드사 D, 카드사 E, 카드사 F 카드사 G, 카드사 H, 카드사 I
포털	포털 D	포털 H, 포털 C 포털 I	포털 A, 포털 E, 포털 J 포털 B, 포털 F, 포털 G

7-1.

가?

①

② 가

③

④

⑤

	①	⑤
보험사		보험사 A, 보험사 B, 보험사 C, 보험사 G 보험사 E, 보험사 H, 보험사 J, 보험사 F, 보험사 I, 보험사 D
쇼핑몰	쇼핑몰 A, 쇼핑몰 B, 쇼핑몰 C 쇼핑몰 H, 쇼핑몰 D 쇼핑몰 E, 쇼핑몰 I 쇼핑몰 F, 쇼핑몰 G	쇼핑몰 J
언론사		언론사 A, 언론사 G, 언론사 B, 언론사 H 언론사 I, 언론사 J, 언론사 C 언론사 D, 언론사 E, 언론사 F
은행		은행 E, 은행 A, 은행 B, 은행 F 은행 G, 은행 H, 은행 I, 은행 C 은행 J, 은행 K, 은행 D
증권사		증권사 A, 증권사 B, 증권사 E, 증권사 F 증권사 C, 증권사 G, 증권사 D
카드사		카드사 A, 카드사 B, 카드사 C 카드사 D, 카드사 E, 카드사 F 카드사 G, 카드사 H, 카드사 I
포털	포털 H, 포털 C, 포털 I, 포털 D	포털 A, 포털 E, 포털 J 포털 B, 포털 F, 포털 G

8.

가?

①

②

	①	②
보험사	보험사 A, 보험사 B, 보험사 C 보험사 G, 보험사 E, 보험사 H 보험사 F, 보험사 I, 보험사 D	보험사 J
쇼핑몰	쇼핑몰 A, 쇼핑몰 B, 쇼핑몰 C, 쇼핑몰 H 쇼핑몰 D, 쇼핑몰 E, 쇼핑몰 I, 쇼핑몰 F 쇼핑몰 J, 쇼핑몰 G	
언론사	언론사 A, 언론사 G, 언론사 B, 언론사 H 언론사 I, 언론사 J, 언론사 C 언론사 D, 언론사 E, 언론사 F	
은행	은행 E, 은행 A, 은행 B, 은행 F 은행 G, 은행 H, 은행 I, 은행 C 은행 K, 은행 D	은행 J
증권사	증권사 A, 증권사 B, 증권사 E 증권사 C, 증권사 G, 증권사 D	증권사 F
카드사	카드사 A, 카드사 B, 카드사 C 카드사 D, 카드사 E, 카드사 F 카드사 G, 카드사 H, 카드사 I	
포털	포털 H, 포털 C, 포털 A, 포털 I, 포털 E 포털 D, 포털 J, 포털 B, 포털 F, 포털 G	

8-1.

가?

① ② ③ ④ ⑤ e-mail

	①④	①②④	①④⑤	①~④	①②④⑤	①~⑤	
보험사			보험사 G	보험사 F	보험사 A, 보험사 B 보험사 C, 보험사 E 보험사 H, 보험사 I 보험사 D		
쇼핑몰					쇼핑몰 A, 쇼핑몰 C 쇼핑몰 H, 쇼핑몰 D 쇼핑몰 E, 쇼핑몰 F 쇼핑몰 J, 쇼핑몰 G		①②⑤ 쇼핑몰 B 쇼핑몰 I
언론사	언론사 E				언론사 A, 언론사 G 언론사 B, 언론사 H 언론사 I, 언론사 J 언론사 C, 언론사 D, 언론사 F		
은행		은행 K	은행 H 은행 C	은행 I	은행 E, 은행 A 은행 B, 은행 D		①② 은행 F ③⑤ 은행 G
증권사		증권사 B			증권사 A, 증권사 E 증권사 C, 증권사 G 증권사 D		
카드사		카드사 D			카드사 A, 카드사 B 카드사 C, 카드사 D 카드사 E, 카드사 F 카드사 G, 카드사 H 카드사 I	카드사 F	
포털		포털 G			포털 H, 포털 C, 포털 A 포털 I, 포털 E, 포털 D 포털 J, 포털 B, 포털 F		

8-2.

가?

	부사장	상무/이사	부장	차장	과장	대리	팀장	기타
보험사		보험사 D	보험사 A 보험사 B		보험사 E 보험사 F		보험사 C 보험사 I	보험사 A (선임)
쇼핑몰		쇼핑몰 G	쇼핑몰 E 쇼핑몰 J	쇼핑몰 I			쇼핑몰 A 쇼핑몰 B 쇼핑몰 C 쇼핑몰 D 쇼핑몰 F	쇼핑몰 H (기획총괄)
언론사			언론사 G 언론사 I 언론사 C 언론사 D				언론사 A 언론사 B 언론사 J 언론사 F	언론사 H (본부장)
은행			은행 A 은행 D	은행 B 은행 F	은행 E	은행 I	은행 K	
증권사			증권사 G			증권사 E	증권사 A 증권사 B 증권사 C	증권사 D (보안담당)
카드사		카드사 F	카드사 C 카드사 G		카드사 I		카드사 A 카드사 B 카드사 D 카드사 E 카드사 H	
포털	포털 J	포털 A	포털 I 포털 B				포털 C 포털 E 포털 F 포털 G	포털 H (본부장) 포털 D (실장)

9.

가 가?

① 가

② 가

③

	①	②	③
보험사	보험사 C, 보험사 G	보험사 A, 보험사 H 보험사 D	보험사 B, 보험사 E 보험사 J, 보험사 F 보험사 I
쇼핑몰	쇼핑몰 A, 쇼핑몰 H 쇼핑몰 G	쇼핑몰 B, 쇼핑몰 D 쇼핑몰 I, 쇼핑몰 F, 쇼핑몰 J	쇼핑몰 C 쇼핑몰 E
언론사		언론사 A, 언론사 G 언론사 B, 언론사 H 언론사 I, 언론사 J 언론사 C, 언론사 E, 언론사 F	언론사 D
은행	은행 E, 은행 I	은행 A, 은행 B 은행 H, 은행 C 은행 K	은행 F, 은행 G 은행 J, 은행 D
증권사	증권사 B	증권사 A, 증권사 E 증권사 F, 증권사 C 증권사 G, 증권사 D	
카드사		카드사 A, 카드사 B 카드사 C, 카드사 D 카드사 G, 카드사 H 카드사 I	카드사 E, 카드사 F
포털		포털 C, 포털 H, 포털 D 포털 J, 포털 G	포털 A, 포털 I, 포털 E 포털 B, 포털 F

10. 가? . 가?

① 가

② 가

③

	①	②	③
보험사	보험사 A, 보험사 B, 보험사 C, 보험사 G 보험사 E, 보험사 H, 보험사 J, 보험사 F, 보험사 I, 보험사 D		
쇼핑몰	쇼핑몰 A, 쇼핑몰 B, 쇼핑몰 C, 쇼핑몰 H 쇼핑몰 D, 쇼핑몰 E, 쇼핑몰 I, 쇼핑몰 F 쇼핑몰 J, 쇼핑몰 G		
언론사	언론사 A, 언론사 G, 언론사 B, 언론사 H 언론사 I, 언론사 J, 언론사 C 언론사 D, 언론사 E, 언론사 F		
은행	은행 E, 은행 A, 은행 B, 은행 F 은행 H, 은행 I 은행 K, 은행 D		은행 G 은행 C 은행 J
증권사	증권사 A, 증권사 B, 증권사 E, 증권사 F 증권사 C, 증권사 G		증권사 D
카드사	카드사 A, 카드사 B, 카드사 C 카드사 D, 카드사 E, 카드사 F 카드사 G, 카드사 H, 카드사 I		
포털	포털 C, 포털 A, 포털 I, 포털 E, 포털 D 포털 J, 포털 B, 포털 F, 포털 G	포털 H	

10-1.

가?

①

②

	①	②
보험사	보험사 C, 보험사 G, 보험사 E 보험사 H, 보험사 J, 보험사 F 보험사 I, 보험사 D	보험사 A 보험사 B
쇼핑몰	쇼핑몰 A, 쇼핑몰 B, 쇼핑몰 H 쇼핑몰 D, 쇼핑몰 E, 쇼핑몰 I 쇼핑몰 F, 쇼핑몰 G	쇼핑몰 C 쇼핑몰 J
언론사	언론사 A, 언론사 G, 언론사 B 언론사 H, 언론사 I, 언론사 J 언론사 D, 언론사 E, 언론사 F	언론사 C
은행	은행 A, 은행 B 은행 F, 은행 D	은행 E, 은행 G, 은행 H, 은행 I 은행 C, 은행 J, 은행 K
증권사		증권사 A, 증권사 B, 증권사 E 증권사 F, 증권사 C, 증권사 G 증권사 D
카드사	카드사 A, 카드사 B, 카드사 C 카드사 D, 카드사 E, 카드사 G 카드사 I	카드사 F 카드사 H
포털	포털 H, 포털 C, 포털 A, 포털 I 포털 E, 포털 D, 포털 J, 포털 B 포털 F, 포털 G	

10-2.

가? ()

- ① 가
- ③
- ⑤

- ②
- ④

	①	②⑤
보험사	보험사 C, 보험사 G, 보험사 E, 보험사 H 보험사 J, 보험사 F, 보험사 I, 보험사 D	
쇼핑몰	쇼핑몰 A, 쇼핑몰 B, 쇼핑몰 H, 쇼핑몰 D 쇼핑몰 E, 쇼핑몰 I, 쇼핑몰 F, 쇼핑몰 G	
언론사	언론사 A, 언론사 G, 언론사 B, 언론사 H 언론사 I, 언론사 J, 언론사 D, 언론사 E, 언론사 F	
은행	은행 A, 은행 B, 은행 F, 은행 D	
증권사	*	
카드사	카드사 A, 카드사 B, 카드사 C 카드사 D, 카드사 E, 카드사 G, 카드사 I	
포털	포털 C, 포털 A, 포털 I, 포털 E, 포털 D 포털 J, 포털 B, 포털 F, 포털 G	포털 H (커뮤니티 개설, 금융서비스)

10-3.

가?

① (가) DB

②

	①	②
보험사	보험사 C, 보험사 G, 보험사 E, 보험사 H 보험사 J, 보험사 F, 보험사 D	보험사 I
쇼핑몰	쇼핑몰 A, 쇼핑몰 B, 쇼핑몰 H, 쇼핑몰 D 쇼핑몰 E, 쇼핑몰 I, 쇼핑몰 F, 쇼핑몰 G	
언론사	언론사 A, 언론사 G, 언론사 B 언론사 H, 언론사 I, 언론사 J 언론사 D, 언론사 E, 언론사 F	
은행	은행 A, 은행 B, 은행 F, 은행 D	
증권사	*	
카드사	카드사 A, 카드사 B, 카드사 C, 카드사 D 카드사 E, 카드사 G, 카드사 I	
포털	포털 H, 포털 C, 포털 A, 포털 I 포털 E, 포털 D, 포털 J 포털 B, 포털 F, 포털 G	

11.

? ()

- ① ② e-mail ③ ④

	②	①③	①, ③or④	①②③	①③④	①②, ③or④	①②③④	
보험사				보험사 B 보험사 C 보험사 J 보험사 F 보험사 I			보험사 G 보험사 H 보험사 D	②③ 보험사 A ②④ 보험사 E
쇼핑몰				쇼핑몰 A 쇼핑몰 B 쇼핑몰 C 쇼핑몰 H 쇼핑몰 E 쇼핑몰 I 쇼핑몰 F		쇼핑몰 D	쇼핑몰 J 쇼핑몰 G	
언론사				언론사 A 언론사 G 언론사 B 언론사 C 언론사 D 언론사 E 언론사 F		언론사 I 언론사 J	언론사 H	
은행		은행 E		은행 A 은행 I 은행 D			은행 K	①②은행 C 없음 은행 F 은행 G 은행 H 은행 C 은행 J
증권사	증권사 D	증권사 A		증권사 F 증권사 C 증권사 G	증권사 E	증권사 B		
카드사		카드사 G		카드사 D 카드사 E 카드사 H 카드사 I		카드사 A 카드사 C	카드사 B 카드사 F	
포털	포털 A	포털 J	포털 H	포털 I 포털 E 포털 D		포털 F	포털 G	①②④ 포털 C 없음 포털 B

11-1.

가?

- ①
- ②
- ③
- ④

()

	①	②	③	④
보험사	보험사 G, 보험사 H 보험사 J, 보험사 F, 보험사 I	보험사 B 보험사 C 보험사 D	보험사 A 보험사 E	
쇼핑몰	쇼핑몰 H, 쇼핑몰 I, 쇼핑몰 J	쇼핑몰 A, 쇼핑몰 B 쇼핑몰 C, 쇼핑몰 D 쇼핑몰 E, 쇼핑몰 F 쇼핑몰 G		
언론사	언론사 A, 언론사 G, 언론사 B 언론사 H, 언론사 J, 언론사 C 언론사 D, 언론사 E, 언론사 F		언론사 I	
은행	은행 E, 은행 A, 은행 B 은행 I, 은행 K, 은행 D			은행 F 은행 G 은행 H 은행 C 은행 J
증권사	증권사 A, 증권사 B, 증권사 E 증권사 F, 증권사 C 증권사 G 증권사 D			
카드사	카드사 D 카드사 G 카드사 I	카드사 A, 카드사 B 카드사 C, 카드사 E 카드사 F, 카드사 H		
포털	포털 H, 포털 I, 포털 E 포털 D, 포털 G	포털 A 포털 B	포털 C 포털 J 포털 F	

12.

가?

① ()

②

③ . ④ 가 . ⑤ .

	①	②	③	④	⑤
보험사	보험사 B 보험사 G, 보험사 I	보험사 E, 보험사 D	보험사 C 보험사 H 보험사 J 보험사 F	보험사 A	
쇼핑몰	쇼핑몰 A, 쇼핑몰 B 쇼핑몰 H, 쇼핑몰 D 쇼핑몰 E, 쇼핑몰 I 쇼핑몰 F, 쇼핑몰 J	쇼핑몰 C 쇼핑몰 G			
언론사	언론사 J, 언론사 C 언론사 D, 언론사 E	언론사 A, 언론사 G 언론사 B, 언론사 H 언론사 I, 언론사 F			
은행	은행 E, 은행 A 은행 B, 은행 I	은행 K	은행 D		은행 F 은행 G 은행 H 은행 C 은행 J
증권사	증권사 C 증권사 D	증권사 G		증권사 A 증권사 B 증권사 E 증권사 F	
카드사	카드사 A, 카드사 C 카드사 E, 카드사 F 카드사 G	카드사 B 카드사 D		은행 F 은행 A	
포털	포털 A, 포털 E 포털 D	포털 H, 포털 C 포털 B, 포털 G	포털 I 포털 J 포털 F		

13.

가?

- ①
- ②
- ③
- ④
- ⑤

⑥

	①	③	④	⑤	⑥
보험사			보험사 B, 보험사 C 보험사 E, 보험사 H 보험사 J, 보험사 F 보험사 I, 보험사 D	보험사 A 보험사 G	
쇼핑몰		쇼핑몰 C 쇼핑몰 D 쇼핑몰 F		쇼핑몰 A, 쇼핑몰 B 쇼핑몰 E, 쇼핑몰 I 쇼핑몰 J, 쇼핑몰 G	쇼핑몰 H (명칭/항목)
언론사	언론사 H	언론사 G 언론사 F	언론사 A, 언론사 B 언론사 I, 언론사 J 언론사 D, 언론사 E	언론사 C	
은행		은행 C 은행 K		은행 E, 은행 A, 은행 B, 은행 F, 은행 G, 은행 H, 은행 I, 은행 J, 은행 D	
증권사			증권사 A, 증권사 B	증권사 E, 증권사 F 증권사 C, 증권사 G 증권사 D	
카드사	카드사 E	카드사 I	카드사 B, 카드사 C	카드사 A, 카드사 D 카드사 F, 카드사 G 카드사 H	
포털	포털 G		포털 C, 포털 I 포털 E, 포털 D 포털 F	포털 H, 포털 A 포털 J, 포털 B	

13-1.

가?

①

②

가

,

③

④

가

.

⑤

	②	③	④	⑤
보험사		보험사 A, 보험사 B 보험사 C, 보험사 G 보험사 E, 보험사 H 보험사 J, 보험사 F 보험사 I, 보험사 D		
쇼핑몰	쇼핑몰 C 쇼핑몰 E 쇼핑몰 F	쇼핑몰 A, 쇼핑몰 H 쇼핑몰 D	쇼핑몰 B 쇼핑몰 I 쇼핑몰 J 쇼핑몰 G	
언론사		언론사 A, 언론사 G 언론사 B, 언론사 H 언론사 I, 언론사 J 언론사 D, 언론사 E, 언론사 F	언론사 C	
은행		은행 F	은행 E, 은행 A 은행 B, 은행 G 은행 H, 은행 I 은행 C, 은행 J 은행 K, 은행 D	
증권사		증권사 A, 증권사 B 증권사 G	증권사 E, 증권사 F 증권사 C, 증권사 D	
카드사		카드사 B, 카드사 C 카드사 D, 카드사 E	카드사 A, 카드사 F 카드사 G, 카드사 H 카드사 I	
포털		포털 C, 포털 I 포털 E, 포털 D 포털 F, 포털 G	포털 H, 포털 A 포털 J, 포털 B	

14.

가?

①

② e-mail

③

(/)

④

	①	④	①~③택1	①②	①③	①②③
보험사	보험사 A, 보험사 B 보험사 C, 보험사 G 보험사 E, 보험사 H 보험사 F, 보험사 D	보험사 J				보험사 I
쇼핑몰	쇼핑몰 A, 쇼핑몰 B 쇼핑몰 C, 쇼핑몰 H 쇼핑몰 D, 쇼핑몰 I 쇼핑몰 F, 쇼핑몰 J 쇼핑몰 G		쇼핑몰 E			
언론사	언론사 G 언론사 B			언론사 A, 언론사 H 언론사 I, 언론사 J 언론사 C, 언론사 D 언론사 E, 언론사 F		
은행	은행 E 은행 K 은행 D				은행 F 은행 J	은행 A 은행 B 은행 G 은행 H 은행 I 은행 C
증권사	증권사 B			증권사 G	증권사 A 증권사 E 증권사 C 증권사 D	증권사 F
카드사	카드사 A, 카드사 C 카드사 E, 카드사 F 카드사 G, 카드사 H 카드사 I			카드사 D	카드사 B	
포털	포털 H, 포털 C 포털 A, 포털 I 포털 E, 포털 D 포털 J, 포털 B 포털 F, 포털 G					

141.

가?

①

②

③

④

	①	②
보험사	보험사 G 보험사 J	보험사 A, 보험사 B, 보험사 C 보험사 E, 보험사 H, 보험사 F 보험사 I, 보험사 D
쇼핑몰	쇼핑몰 J	쇼핑몰 A, 쇼핑몰 B, 쇼핑몰 C 쇼핑몰 H, 쇼핑몰 D, 쇼핑몰 E 쇼핑몰 I, 쇼핑몰 F, 쇼핑몰 G
언론사	언론사 G	언론사 A, 언론사 B, 언론사 H 언론사 I, 언론사 J, 언론사 C 언론사 D, 언론사 E, 언론사 F
은행	은행 J	은행 E, 은행 A, 은행 B, 은행 F 은행 G, 은행 H, 은행 I, 은행 C 은행 K, 은행 D
증권사	증권사 A 증권사 G 증권사 D	증권사 B, 증권사 E 증권사 F, 증권사 C
카드사		카드사 A, 카드사 B, 카드사 C 카드사 D, 카드사 E, 카드사 F 카드사 G, 카드사 H, 카드사 I
포털	포털 I 포털 B	포털 H, 포털 C, 포털 A, 포털 E 포털 D, 포털 J, 포털 F, 포털 G

15. / 가 , 가?

① ② e-mail ③ (/) ④

	④	①②	①②③
보험사	보험사 G, 보험사 E, 보험사 H, 보험사 J 보험사 F, 보험사 I, 보험사 D	보험사 B 보험사 C	보험사 A
쇼핑몰	쇼핑몰 H, 쇼핑몰 D, 쇼핑몰 E 쇼핑몰 I, 쇼핑몰 F, 쇼핑몰 J	쇼핑몰 A 쇼핑몰 B 쇼핑몰 C 쇼핑몰 G	
언론사	언론사 A, 언론사 G, 언론사 B 언론사 H, 언론사 I, 언론사 J 언론사 C, 언론사 D, 언론사 E, 언론사 F		
은행	은행 E, 은행 A, 은행 B 은행 F, 은행 G, 은행 H 은행 I 은행 C, 은행 J 은행 K, 은행 D		
증권사	증권사 A, 증권사 B, 증권사 E 증권사 F, 증권사 C, 증권사 G 증권사 D		
카드사	카드사 B, 카드사 D, 카드사 E 카드사 G, 카드사 H, 카드사 I	카드사 A 카드사 C 카드사 F	
포털	포털 H, 포털 C, 포털 A, 포털 I, 포털 E 포털 D, 포털 J, 포털 B, 포털 F, 포털 G		

15-1. / , 가?

①

②

③

④

⑤

	①	②	③	⑤
보험사	보험사 G, 보험사 E, 보험사 H 보험사 J, 보험사 F, 보험사 I	보험사 A 보험사 B 보험사 C 보험사 D		
쇼핑몰	쇼핑몰 H, 쇼핑몰 D, 쇼핑몰 E 쇼핑몰 I, 쇼핑몰 F, 쇼핑몰 J	쇼핑몰 A 쇼핑몰 G	쇼핑몰 B 쇼핑몰 C	
언론사	언론사 A, 언론사 G, 언론사 B, 언론사 H 언론사 I, 언론사 J, 언론사 C 언론사 D, 언론사 E, 언론사 F			
은행	은행 E, 은행 A, 은행 B, 은행 F 은행 G, 은행 H, 은행 I, 은행 C 은행 J, 은행 K, 은행 D			
증권사	증권사 A, 증권사 B, 증권사 E, 증권사 F 증권사 C, 증권사 G, 증권사 D			
카드사	카드사 B, 카드사 D, 카드사 E 카드사 G, 카드사 H, 카드사 I	카드사 A	카드사 C	카드사 F
포털	포털 H, 포털 C, 포털 A, 포털 I, 포털 E 포털 D, 포털 J, 포털 B, 포털 F, 포털 G			

2.

< >

1. 가 ,
?

- ①
- ②
- ③

1-1. (1 ②)
? (가)

- ①
- ②
- ③
- ④
- ⑤

1-2. (1 ③)
?

- ①
 - ②
 - ③
 - ④
 - ⑤
- 가

< >

2. 가 ,
?

- ①
- ②
- ③

41. 가 ,
?

- ① ② .

42. 가
?

- ① ② .

43. ()

- ?
① ② 1~3 ③ 4~10 ④ 11~30 ⑤ 30~99 ⑥ 100

< >

5. .

- ① A ② B ③ C ④ D ⑤ E
⑥ F ⑦ G ⑧ H ⑨ I ⑩ J

5-1. 가 ,
?

- ① ② .

5-2. 가
?

- ① ② .

5-3. 가 ? _____

< >

6.

① A ② B ③ C ④ D ⑤ E
⑥ F ⑦ G ⑧ H ⑨ I ⑩ J

6-1. 가 ,
?

① ② .

6-2. 가

?

① ② .

< >

7.

① A ② B ③ C ④ D ⑤ E
⑥ F ⑦ G ⑧ H ⑨ I

7-1. 가 ,
?

① ② .

7-2. 가

?

①

②

.

<

/

>

8.

?

①

②

8-1. (9

②

)

가

%

?

① 0%(

)

② 0%

~25%

③ 25%

~50%

④ 50%

~75%

⑤ 75%

100%

⑥ 100%(

)

8-2. (9

②

)

?

①

②

③

④

⑤

9.

e-mail

?

①

②

9-1. (10

②

)

e-mail % ?
① 0%() ② 0% ~25%
③ 25% ~50% ④ 50% ~75%
⑤ 75% 100% ⑥ 100%()

9-2. (10 ②) e-mail
?
① ② ③
④ ⑤

10. ,
?
① ②

10-1. (11 ②) 가
% ?
① 0%() ② 0% ~25%
③ 25% ~50% ④ 50% ~75%
⑤ 75% 100% ⑥ 100%()

10-2. (11 ②)
?
① ② ③
④ ⑤

< >

11. 가 , 가
 . 가 ?
 ① ② ③ ④
 ⑤ e-mail ⑥ ⑦ ⑧ ⑨ _____

12. 가 . 가
 ?
 ①
 ② ,
 ③

13. 가 가 ?
 ① ② 1 ③ 2~4 ④ 5~9 ⑤ 10

14. 가 가 ?
 ① 1 20 ② 1 10 ~1 20 ③ 1 2 ~1 10
 ④ 3 ~1 2 ⑤ 1 ~ 3 ⑥

14-1. ?
 ① ②
 ③ ()

14-2. (15-1 ②) 가
 ?

- ①
- ②
- ③
- ④

15.

?

- ①
- ② 1
- ③ 2~4
- ④ 5~10
- ⑤ 10

< >

1. ?

- ① 10
- ② 20
- ③ 30
- ④ 40
- ⑤ 50

2. ?

- ①
- ②

3. ?

- ①
- ②
- ③
- ④
- ⑤

3.

1. 가 ,
?

		꼼꼼히 읽어보는 편이다	부분적으로 읽어보는 편이다	거의 읽지 않는 편이다	Total	
Total	빈도	86	362	594	1042	
	(%)	8.3	34.7	57.0	100.0	
연령별	10대	빈도	2	3	4	9
		(%)	22.2	33.3	44.4	100.0
	20대	빈도	26	111	223	360
		(%)	7.2	30.8	61.9	100.0
	30대	빈도	45	178	276	499
		(%)	9.0	35.7	55.3	100.0
	40대	빈도	7	59	46	112
		(%)	6.3	52.7	41.1	100.0
	50대 이상	빈도	6	11	45	62
		(%)	9.7	17.7	72.6	100.0
성별	남	빈도	48	197	291	536
		(%)	9.0	36.8	54.3	100.0
	여	빈도	38	165	303	506
		(%)	7.5	32.6	59.9	100.0
학력별	초등졸 이하	빈도	0	0	6	6
		(%)	0.0	0.0	100.0	100.0
	중졸 이하	빈도	0	4	3	7
		(%)	0.0	57.1	42.9	100.0
	고졸 이하	빈도	31	131	194	356
		(%)	8.7	36.8	54.5	100.0
	대졸 이하	빈도	50	217	378	645
		(%)	7.8	33.6	58.6	100.0
	대학원생 이상	빈도	5	10	13	28
		(%)	17.9	35.7	46.4	100.0

1-1. ?(가)

		요금 관련 사항	개인정보 관련 사항	이용자 권리 관련 사항	물품 구매 관련 사항	기타	Total	
Total	빈도	227	165	133	29	17	362	
	(%)	62.7	45.6	36.7	8.0	4.7	100.0	
연령별	10대	빈도	3	1	0	0	0	3
		(%)	100.0	33.3	0.0	0.0	0.0	100.0
	20대	빈도	68	53	31	6	10	111
		(%)	61.3	47.7	27.9	5.4	9.0	100.0
	30대	빈도	111	78	70	18	5	178
		(%)	62.4	43.8	39.3	10.1	2.8	100.0
	40대	빈도	38	29	26	5	2	59
		(%)	64.4	49.2	44.1	8.5	3.4	100.0
	50대 이상	빈도	7	4	6	0	0	11
		(%)	63.6	36.4	54.5	0.0	0.0	100.0
성별	남	빈도	114	92	76	12	10	197
		(%)	57.9	46.7	38.6	6.1	5.1	100.0
	여	빈도	113	73	57	17	7	165
		(%)	68.5	44.2	34.5	10.3	4.2	100.0
학력별	중졸 이하	빈도	3	3	0	0	0	4
		(%)	75.0	75.0	0.0	0.0	0.0	100.0
	고졸 이하	빈도	74	56	50	12	4	131
		(%)	56.5	42.7	38.2	9.2	3.1	100.0
	대졸 이하	빈도	145	101	78	16	12	217
		(%)	66.8	46.5	35.9	7.4	5.5	100.0
대학원생 이상	빈도	5	5	5	1	1	10	
	(%)	50.0	50.0	50.0	10.0	10.0	100.0	

1-2.

?

		어느 사이트나 내용이 거의 같 다	구체적인 정보 를 주지 않고 있다	양이 지나치게 많다	안 읽어도 별다 른 문제가 발생 하지 않는다	기타	Total	
Total		빈도 (%)	130 21.9	30 5.1	316 53.2	114 19.2	4 0.7	594 100.0
연령별	10대	빈도 (%)	0 0.0	0 0.0	4 100.0	0 0.0	0 0.0	4 100.0
	20대	빈도	43	7	139	33	1	223
		(%)	19.3	3.1	62.3	14.8	0.4	100.0
	30대	빈도	67	16	128	63	2	276
		(%)	24.3	5.8	46.4	22.8	0.7	100.0
	40대	빈도	9	6	22	8	1	46
(%)		19.6	13.0	47.8	17.4	2.2	100.0	
50대 이상	빈도 (%)	11 24.4	1 2.2	23 51.1	10 22.2	0 0.0	45 100.0	
성별	남	빈도 (%)	75 25.8	19 6.5	134 46.0	62 21.3	1 0.3	291 100.0
	여	빈도 (%)	55 18.2	11 3.6	182 60.1	52 17.2	3 1.0	303 100.0
학력별	초등졸 이하	빈도 (%)	0 0.0	0 0.0	6 100.0	0 0.0	0 0.0	6 100.0
	중졸 이하	빈도	1	0	1	1	0	3
		(%)	33.3	0.0	33.3	33.3	0.0	100.0
	고졸 이하	빈도	39	11	112	31	1	194
		(%)	20.1	5.7	57.7	16.0	0.5	100.0
	대졸 이하	빈도	86	18	192	79	3	378
(%)		22.8	4.8	50.8	20.9	0.8	100.0	
대학원생 이상	빈도 (%)	4 30.8	1 7.7	5 38.5	3 23.1	0 0.0	13 100.0	

2.

가

?

		꼼꼼히 읽어보는 편이다	부분적으로 읽어보는 편이다	거의 읽지 않는 편이다	Total	
Total		빈도 (%)	118 11.3	342 32.8	582 55.9	1042 100.0
연령별	10대	빈도 (%)	3 33.3	2 22.2	4 44.4	9 100.0
	20대	빈도	33	102	225	360
		(%)	9.2	28.3	62.5	100.0
	30대	빈도	59	181	259	499
		(%)	11.8	36.3	51.9	100.0
	40대	빈도	15	50	47	112
(%)		13.4	44.6	42.0	100.0	
50대 이상	빈도 (%)	8 12.9	7 11.3	47 75.8	62 100.0	
성별	남	빈도 (%)	65 12.1	184 34.3	287 53.5	536 100.0
	여	빈도 (%)	53 10.5	158 31.2	295 58.3	506 100.0
학력별	초등졸 이하	빈도 (%)	0 0.0	1 16.7	5 83.3	6 100.0
	중졸 이하	빈도	1	1	5	7
		(%)	14.3	14.3	71.4	100.0
	고졸 이하	빈도	50	124	182	356
		(%)	14.0	34.8	51.1	100.0
	대졸 이하	빈도	63	206	376	645
(%)		9.8	31.9	58.3	100.0	
대학원생 이상	빈도 (%)	4 14.3	10 35.7	14 50.0	28 100.0	

2-1.

?(가)

		제3자의 공유 관련 사항	가입,탈퇴에 관련 사항	이용자 권리 관련 사항	쿠키 관련 사항	기타	Total	
Total		빈도	53	195	193	20	12	342
		(%)	15.5	57.0	56.4	5.8	3.5	100.0
연령별	10대	빈도	0	1	0	0	1	2
		(%)	0.0	50.0	0.0	0.0	50.0	100.0
	20대	빈도	10	55	58	10	4	102
		(%)	9.8	53.9	56.9	9.8	3.9	100.0
	30대	빈도	31	102	101	5	4	181
		(%)	17.1	56.4	55.8	2.8	2.2	100.0
	40대	빈도	11	32	29	4	3	50
		(%)	22.0	64.0	58.0	8.0	6.0	100.0
	50대 이상	빈도	1	5	5	1	0	7
		(%)	14.3	71.4	71.4	14.3	0.0	100.0
성별	남	빈도	27	104	103	14	8	184
		(%)	14.7	56.5	56.0	7.6	4.3	100.0
	여	빈도	26	91	90	6	4	158
		(%)	16.5	57.6	57.0	3.8	2.5	100.0
학력별	초등졸 이하	빈도	0	1	0	0	0	1
		(%)	0.0	100.0	0.0	0.0	0.0	100.0
	중졸 이하	빈도	0	1	0	0	0	1
		(%)	0.0	100.0	0.0	0.0	0.0	100.0
	고졸 이하	빈도	22	66	78	3	4	124
		(%)	17.7	53.2	62.9	2.4	3.2	100.0
	대졸 이하	빈도	31	121	112	16	8	206
		(%)	15.0	58.7	54.4	7.8	3.9	100.0
	대학원생 이상	빈도	0	6	3	1	0	10
		(%)	0.0	60.0	30.0	10.0	0.0	100.0

2-2.

?

		어느 사이트나 내 용이 거의 같다	구체적인 정보를 주지 않고 있다	양이 지나치게 많다	안 읽어도 별다 른 문제가 발생 하지 않는다	Total	
Total		빈도	130	43	278	131	582
		(%)	22.3	7.4	47.8	22.5	100.0
연령별	10대	빈도	0	0	3	1	4
		(%)	0.0	0.0	75.0	25.0	100.0
	20대	빈도	44	16	113	52	225
		(%)	19.6	7.1	50.2	23.1	100.0
	30대	빈도	64	22	115	58	259
		(%)	24.7	8.5	44.4	22.4	100.0
	40대	빈도	13	2	23	9	47
		(%)	27.7	4.3	48.9	19.1	100.0
	50대 이상	빈도	9	3	24	11	47
		(%)	19.1	6.4	51.1	23.4	100.0
성별	남	빈도	69	24	126	68	287
		(%)	24.0	8.4	43.9	23.7	100.0
	여	빈도	61	19	152	63	295
		(%)	20.7	6.4	51.5	21.4	100.0
학력별	초등졸 이하	빈도	1	1	3	0	5
		(%)	20.0	20.0	60.0	0.0	100.0
	중졸 이하	빈도	1	1	1	2	5
		(%)	20.0	20.0	20.0	40.0	100.0
	고졸 이하	빈도	33	15	96	38	182
		(%)	18.1	8.2	52.7	20.9	100.0
	대졸 이하	빈도	91	26	172	87	376
		(%)	24.2	6.9	45.7	23.1	100.0
	대학원생 이상	빈도	4	0	6	4	14
		(%)	28.6	0.0	42.9	28.6	100.0

3. 가 ,
?

			있다	없다	Total
Total		빈도	242	800	1042
		(%)	23.2	76.8	100.0
연령별	10대	빈도	2	7	9
		(%)	22.2	77.8	100.0
	20대	빈도	76	284	360
		(%)	21.1	78.9	100.0
	30대	빈도	121	378	499
		(%)	24.2	75.8	100.0
	40대	빈도	35	77	112
		(%)	31.3	68.8	100.0
	50대 이상	빈도	8	54	62
		(%)	12.9	87.1	100.0
성별	남	빈도	141	395	536
		(%)	26.3	73.7	100.0
	여	빈도	101	405	506
		(%)	20.0	80.0	100.0
학력별	초등졸 이하	빈도	1	5	6
		(%)	16.7	83.3	100.0
	중졸 이하	빈도	1	6	7
		(%)	14.3	85.7	100.0
	고졸 이하	빈도	75	281	356
		(%)	21.1	78.9	100.0
	대졸 이하	빈도	160	485	645
		(%)	24.8	75.2	100.0
대학원생 이상	빈도	5	23	28	
	(%)	17.9	82.1	100.0	

3-1. % 가 ?

		0%(한번도 답변을 듣지 못함)	0% 이상 ~25% 미만	25% 이상 ~50% 미만	50% 이상 ~75% 미만	75% 이상 ~100% 미만	100%(모두 답변을 들음)	Total	
Total		빈도	69	80	61	16	10	242	
		(%)	28.5	33.1	25.2	6.6	4.1	2.5	100.0
연령별	10대	빈도	2	0	0	0	0	2	
		(%)	100.0	0.0	0.0	0.0	0.0	0.0	100.0
	20대	빈도	23	20	18	8	5	2	76
		(%)	30.3	26.3	23.7	10.5	6.6	2.6	100.0
	30대	빈도	33	45	29	6	4	4	121
		(%)	27.3	37.2	24.0	5.0	3.3	3.3	100.0
	40대	빈도	7	12	14	2	0	0	35
		(%)	20.0	34.3	40.0	5.7	0.0	0.0	100.0
	50대 이상	빈도	4	3	0	0	1	0	8
		(%)	50.0	37.5	0.0	0.0	12.5	0.0	100.0
성별	남	빈도	43	42	41	9	4	2	141
		(%)	30.5	29.8	29.1	6.4	2.8	1.4	100.0
	여	빈도	26	38	20	7	6	4	101
		(%)	25.7	37.6	19.8	6.9	5.9	4.0	100.0
학력별	초등졸 이하	빈도	1	0	0	0	0	0	1
		(%)	100.0	0.0	0.0	0.0	0.0	0.0	100.0
	중졸 이하	빈도	1	0	0	0	0	0	1
		(%)	100.0	0.0	0.0	0.0	0.0	0.0	100.0
	고졸 이하	빈도	22	24	18	5	3	3	75
		(%)	29.3	32.0	24.0	6.7	4.0	4.0	100.0
	대졸 이하	빈도	42	55	42	11	7	3	160
		(%)	26.3	34.4	26.3	6.9	4.4	1.9	100.0
	대학원생 이상	빈도	3	1	1	0	0	0	5
		(%)	60.0	20.0	20.0	0.0	0.0	0.0	100.0

4.

		쇼핑몰 A	쇼핑몰 B	쇼핑몰 C	쇼핑몰 D	쇼핑몰 E	쇼핑몰 F	쇼핑몰 G	쇼핑몰 H	쇼핑몰 I	쇼핑몰 J	Total	
연령별	Total	빈도 (%)	107 10.3	198 19.0	58 5.6	22 2.1	147 14.1	12 1.2	81 7.8	62 6.0	178 17.1	177 17.0	1042 100.0
	10대	빈도 (%)	1 11.1	1 11.1	1 11.1	0 0.0	3 33.3	0 0.0	2 22.2	0 0.0	0 0.0	1 11.1	9 100.0
연령별	20대	빈도 (%)	33 9.2	59 16.4	18 5.0	8 2.2	50 13.9	4 1.1	32 8.9	17 4.7	61 16.9	78 21.7	360 100.0
	30대	빈도 (%)	50 10.0	98 19.6	28 5.6	9 1.8	75 15.0	5 1.0	35 7.0	33 6.6	83 16.6	83 16.6	499 100.0
	40대	빈도 (%)	13 11.6	24 21.4	6 5.4	2 1.8	11 9.8	2 1.8	10 8.9	8 7.1	23 20.5	13 11.6	112 100.0
	50대 이상	빈도 (%)	10 16.1	16 25.8	5 8.1	3 4.8	8 12.9	1 1.6	2 3.2	4 6.5	11 17.7	2 3.2	62 100.0
	성별	남	빈도 (%)	65 12.1	78 14.6	30 5.6	12 2.2	94 17.5	2 0.4	40 7.5	28 5.2	95 17.7	92 17.2
학력별	초등졸 이하	빈도 (%)	1 16.7	3 50.0	1 16.7	0 0.0	1 16.7	0 0.0	0 0.0	0 0.0	0 0.0	0 0.0	6 100.0
	중졸 이하	빈도 (%)	1 14.3	0 0.0	0 0.0	0 0.0	0 0.0	0 0.0	0 0.0	1 14.3	3 42.9	2 28.6	7 100.0
	고졸 이하	빈도 (%)	37 10.4	75 21.1	22 6.2	9 2.5	59 16.6	3 0.8	22 6.2	21 5.9	60 16.9	48 13.5	356 100.0
	대졸 이하	빈도 (%)	66 10.2	116 18.0	34 5.3	12 1.9	83 12.9	9 1.4	52 8.1	37 5.7	114 17.7	122 18.9	645 100.0
	대학원생 이상	빈도 (%)	2 7.1	4 14.3	1 3.6	1 3.6	4 14.3	0 0.0	7 25.0	3 10.7	3 3.6	5 17.9	28 100.0

4-1.

가 ,
?

	빈도	받았다	받지 못했다	Total
쇼핑몰 A	빈도 (%)	29 27.1	78 72.9	107 100.0
쇼핑몰 B	빈도 (%)	23 11.6	175 88.4	198 100.0
쇼핑몰 C	빈도 (%)	17 29.3	41 70.7	58 100.0
쇼핑몰 D	빈도 (%)	6 27.3	16 72.7	22 100.0
쇼핑몰 E	빈도 (%)	27 18.4	120 81.6	147 100.0
쇼핑몰 F	빈도 (%)	0 0.0	12 100.0	12 100.0
쇼핑몰 G	빈도 (%)	6 7.4	75 92.6	81 100.0
쇼핑몰 H	빈도 (%)	9 14.5	53 85.5	62 100.0
쇼핑몰 I	빈도 (%)	34 19.1	144 80.9	178 100.0
쇼핑몰 J	빈도 (%)	28 15.8	149 84.2	177 100.0
Total	빈도 (%)	179 17.2	863 82.8	1042 100.0

4.2. 가 ?

		알고 있다	모르고 있다	Total
쇼핑몰 A	빈도	15	92	107
	(%)	14.0	86.0	100.0
쇼핑몰 B	빈도	8	190	198
	(%)	4.0	96.0	100.0
쇼핑몰 C	빈도	15	43	58
	(%)	25.9	74.1	100.0
쇼핑몰 D	빈도	7	15	22
	(%)	31.8	68.2	100.0
쇼핑몰 E	빈도	17	130	147
	(%)	11.6	88.4	100.0
쇼핑몰 F	빈도	0	12	12
	(%)	0.0	100.0	100.0
쇼핑몰 G	빈도	1	80	81
	(%)	1.2	98.8	100.0
쇼핑몰 H	빈도	9	53	62
	(%)	14.5	85.5	100.0
쇼핑몰 I	빈도	20	158	178
	(%)	11.2	88.8	100.0
쇼핑몰 J	빈도	16	161	177
	(%)	9.0	91.0	100.0
Total	빈도	108	934	1042
	(%)	10.4	89.6	100.0

4.3. () ?

		없다	1~3회	4~10회	11~30회	30~99회	100회 이상	Total	
Total	빈도	319	409	169	102	36	7	1042	
	(%)	30.6	39.3	16.2	9.8	3.5	0.7	100.0	
연령별	10대	빈도	6	1	2	0	0	9	
		(%)	66.7	11.1	22.2	0.0	0.0	0.0	100.0
	20대	빈도	110	134	52	44	17	3	360
		(%)	30.6	37.2	14.4	12.2	4.7	0.8	100.0
	30대	빈도	149	203	85	45	14	3	499
		(%)	29.9	40.7	17.0	9.0	2.8	0.6	100.0
	40대	빈도	28	47	24	8	4	1	112
		(%)	25.0	42.0	21.4	7.1	3.6	0.9	100.0
	50대 이상	빈도	26	24	6	5	1	0	62
		(%)	41.9	38.7	9.7	8.1	1.6	0.0	100.0
성별	남	빈도	196	206	84	35	11	4	536
		(%)	36.6	38.4	15.7	6.5	2.1	0.7	100.0
	여	빈도	123	203	85	67	25	3	506
		(%)	24.3	40.1	16.8	13.2	4.9	0.6	100.0
학력별	초등졸 이하	빈도	5	1	0	0	0	0	6
		(%)	83.3	16.7	0.0	0.0	0.0	0.0	100.0
	중졸 이하	빈도	2	4	1	0	0	0	7
		(%)	28.6	57.1	14.3	0.0	0.0	0.0	100.0
	고졸 이하	빈도	145	134	45	20	11	1	356
		(%)	40.7	37.6	12.6	5.6	3.1	0.3	100.0
	대졸 이하	빈도	157	264	115	80	24	5	645
		(%)	24.3	40.9	17.8	12.4	3.7	0.8	100.0
	대학원생 이상	빈도	10	6	8	2	1	1	28
		(%)	35.7	21.4	28.6	7.1	3.6	3.6	100.0

5.

		포털 A	포털 B	포털 C	포털 D	포털 E	포털 F	포털 G	포털 H	포털 I	포털 J	Total	
Total	빈도	469	23	27	8	43	13	23	407	14	15	1042	
	(%)	45.0	2.2	2.6	0.8	4.1	1.2	2.2	39.1	1.3	1.4	100.0	
연령별	10대	빈도	5	0	1	0	0	0	0	3	0	0	9
		(%)	55.6	0.0	11.1	0.0	0.0	0.0	0.0	33.3	0.0	0.0	100.0
	20대	빈도	125	7	12	2	12	5	5	184	2	6	360
		(%)	34.7	1.9	3.3	0.6	3.3	1.4	1.4	51.1	0.6	1.7	100.0
	30대	빈도	237	14	13	6	22	7	10	171	12	7	499
		(%)	47.5	2.8	2.6	1.2	4.4	1.4	2.0	34.3	2.4	1.4	100.0
	40대	빈도	65	2	0	0	4	1	6	32	0	2	112
		(%)	58.0	1.8	0.0	0.0	3.6	0.9	5.4	28.6	0.0	1.8	100.0
	50대 이상	빈도	37	0	1	0	5	0	2	17	0	0	62
		(%)	59.7	0.0	1.6	0.0	8.1	0.0	3.2	27.4	0.0	0.0	100.0
성별	남	빈도	242	12	13	6	26	6	13	200	8	10	536
		(%)	45.1	2.2	2.4	1.1	4.9	1.1	2.4	37.3	1.5	1.9	100.0
여	빈도	227	11	14	2	17	7	10	207	6	5	506	
	(%)	44.9	2.2	2.8	0.4	3.4	1.4	2.0	40.9	1.2	1.0	100.0	
학력별	초등졸 이하	빈도	4	0	1	0	0	0	0	1	0	0	6
		(%)	66.7	0.0	16.7	0.0	0.0	0.0	0.0	16.7	0.0	0.0	100.0
	중졸 이하	빈도	5	0	0	0	0	0	0	2	0	0	7
		(%)	71.4	0.0	0.0	0.0	0.0	0.0	0.0	28.6	0.0	0.0	100.0
	고졸 이하	빈도	167	5	9	0	18	7	6	132	5	7	356
		(%)	46.9	1.4	2.5	0.0	5.1	2.0	1.7	37.1	1.4	2.0	100.0
	대졸 이하	빈도	280	18	16	7	25	6	17	259	9	8	645
		(%)	43.4	2.8	2.5	1.1	3.9	0.9	2.6	40.2	1.4	1.2	100
대학원생 이상	빈도	13	0	1	1	0	0	0	13	0	0	28	
	(%)	46.4	0.0	3.6	3.6	0.0	0.0	0.0	46.4	0.0	0.0	100.0	

5-1.

가 ,
?

		받았다	받지 못했다	Total
포털 A	빈도	75	394	469
	(%)	16.0	84.0	100.0
포털 B	빈도	0	23	23
	(%)	0.0	100.0	100.0
포털 C	빈도	1	26	27
	(%)	3.7	96.3	100.0
포털 D	빈도	1	7	8
	(%)	12.5	87.5	100.0
포털 E	빈도	11	32	43
	(%)	25.6	74.4	100.0
포털 F	빈도	2	11	13
	(%)	15.4	84.6	100.0
포털 G	빈도	0	23	23
	(%)	0.0	100.0	100.0
포털 H	빈도	60	347	407
	(%)	14.7	85.3	100.0
포털 I	빈도	1	13	14
	(%)	7.1	92.9	100.0
포털 J	빈도	2	13	15
	(%)	13.3	86.7	100.0
Total	빈도	153	889	1042
	(%)	14.7	85.3	100.0

5-2. 가 ?

		알고 있다	모르고 있다	Total
포털 A	빈도	51	418	469
	(%)	10.9	89.1	100.0
포털 B	빈도	0	23	23
	(%)	0.0	100.0	100.0
포털 C	빈도	2	25	27
	(%)	7.4	92.6	100.0
포털 D	빈도	1	7	8
	(%)	12.5	87.5	100.0
포털 E	빈도	6	37	43
	(%)	14.0	86.0	100.0
포털 F	빈도	1	12	13
	(%)	7.7	92.3	100.0
포털 G	빈도	0	23	23
	(%)	0.0	100.0	100.0
포털 H	빈도	42	365	407
	(%)	10.3	89.7	100.0
포털 I	빈도	0	14	14
	(%)	0.0	100.0	100.0
포털 J	빈도	3	12	15
	(%)	20.0	80.0	100.0
Total	빈도	106	936	1042
	(%)	10.2	89.8	100.0

5-3. 가 ?

		0개	1개	2개	3개	4개	5개	6개	7개	8개	9개	10개	Total	
Total	빈도	27	227	308	203	78	65	43	19	16	2	54	1042	
	(%)	2.6	21.8	29.6	19.5	7.5	6.2	4.1	1.8	1.5	0.2	5.2	100.0	
연령별	10대	빈도	1	2	1	2	0	0	0	1	1	0	1	9
		(%)	11.1	22.2	11.1	22.2	0.0	0.0	0.0	11.1	11.1	0.0	11.1	100
	20대	빈도	4	40	91	102	36	25	23	9	9	1	20	360
		(%)	1.1	11.1	25.3	28.3	10.0	6.9	6.4	2.5	2.5	0.3	5.6	100.0
	30대	빈도	19	150	185	57	28	15	7	4	3	0	31	499
		(%)	3.8	30.1	37.1	11.4	5.6	3.0	1.4	0.8	0.6	0.0	6.2	100.0
	40대	빈도	2	10	14	28	13	22	13	5	3	1	1	112
		(%)	1.8	8.9	12.5	25.0	11.6	19.6	11.6	4.5	2.7	0.9	0.9	100.0
	50대 이상	빈도	1	25	17	14	1	3	0	0	0	0	1	62
		(%)	1.6	40.3	27.4	22.6	1.6	4.8	0.0	0.0	0.0	0.0	1.6	100.0
성별	남	빈도	16	136	178	91	26	20	12	5	4	1	47	536
		(%)	3.0	25.4	33.2	17.0	4.9	3.7	2.2	0.9	0.7	0.2	8.8	100.0
여	빈도	11	91	130	112	52	45	31	14	12	1	7	506	
	(%)	2.2	18.0	25.7	22.1	10.3	8.9	6.1	2.8	2.4	0.2	1.4	100.0	
학력별	초등졸 이하	빈도	0	2	3	1	0	0	0	0	0	0	0	6
		(%)	0.0	33.3	50.0	16.7	0.0	0.0	0.0	0.0	0.0	0.0	0.0	100.0
	중졸 이하	빈도	0	2	0	2	1	0	0	0	2	0	0	7
		(%)	0.0	28.6	0.0	28.6	14.3	0.0	0.0	0.0	28.6	0.0	0.0	100.0
	고졸 이하	빈도	10	92	101	75	32	18	8	6	0	1	13	356
		(%)	2.8	25.8	28.4	21.1	9.0	5.1	2.2	1.7	0.0	0.3	3.7	100.0
	대졸 이하	빈도	17	126	193	119	44	45	35	13	13	1	39	645
		(%)	2.6	19.5	29.9	18.4	6.8	7.0	5.4	2.0	2.0	0.2	6.0	100
대학원생 이상	빈도	0	5	11	6	1	2	0	0	1	0	2	28	
	(%)	0.0	17.9	39.3	21.4	3.6	7.1	0.0	0.0	3.6	0.0	7.1	100.0	

6.

		언론사 A	언론사 B	언론사 C	언론사 D	언론사 E	언론사 F	언론사 G	언론사 H	언론사 I	언론사 J	Total
Total	빈도	192	154	44	174	114	84	70	71	131	8	1042
	(%)	18.4	14.8	4.2	16.7	10.9	8.1	6.7	6.8	12.6	0.8	100.0
연령별	10대	빈도 1	2	0	0	2	1	2	1	0	0	9
	(%)	11.1	22.2	0.0	0.0	22.2	11.1	22.2	11.1	0.0	0.0	100.0
	20대	빈도 64	47	13	68	48	34	24	15	46	1	360
	(%)	17.8	13.1	3.6	18.9	13.3	9.4	6.7	4.2	12.8	0.3	100.0
	30대	빈도 92	75	21	90	45	38	32	38	62	6	499
	(%)	18.4	15.0	4.2	18.0	9.0	7.6	6.4	7.6	12.4	1.2	100.0
40대	빈도 16	19	7	9	14	10	5	13	19	0	112	
(%)	14.3	17.0	6.3	8.0	12.5	8.9	4.5	11.6	17.0	0.0	100.0	
50대 이상	빈도 19	11	3	7	5	1	7	4	4	1	62	
(%)	30.6	17.7	4.8	11.3	8.1	1.6	11.3	6.5	6.5	1.6	100	
성별	남	빈도 117	80	33	69	48	28	37	37	83	4	536
	(%)	21.8	14.9	6.2	12.9	9.0	5.2	6.9	6.9	15.5	0.7	100.0
여	빈도 75	74	11	105	66	56	33	34	48	4	506	
(%)	14.8	14.6	2.2	20.8	13.0	11.1	6.5	6.7	9.5	0.8	100.0	
학력별	초등졸 이하	빈도 0	1	0	0	0	1	2	2	0	0	6
	(%)	0.0	16.7	0.0	0.0	0.0	16.7	33.3	33.3	0.0	0.0	100.0
	중졸 이하	빈도 1	1	0	1	1	1	1	1	0	0	7
	(%)	14.3	14.3	0.0	14.3	14.3	14.3	14.3	14.3	0.0	0.0	100.0
	고졸 이하	빈도 46	49	7	71	55	30	25	15	57	1	356
	(%)	12.9	13.8	2.0	19.9	15.4	8.4	7.0	4.2	16.0	0.3	100.0
대졸 이하	빈도 138	97	35	99	55	50	40	51	73	7	645	
(%)	21.4	15.0	5.4	15.3	8.5	7.8	6.2	7.9	11.3	1.1	100.0	
대학원생 이상	빈도 7	6	2	3	3	2	2	2	1	0	28	
(%)	25.0	21.4	7.1	10.7	10.7	7.1	7.1	7.1	3.6	0.0	100.0	

6-1.

가 ,
?

		받았다	받지 못했다	Total
언론사 A	빈도	28	164	192
	(%)	14.6	85.4	100.0
언론사 B	빈도	28	126	154
	(%)	18.2	81.8	100.0
언론사 C	빈도	5	39	44
	(%)	11.4	88.6	100.0
언론사 D	빈도	6	168	174
	(%)	3.4	96.6	100.0
언론사 E	빈도	6	108	114
	(%)	5.3	94.7	100.0
언론사 F	빈도	5	79	84
	(%)	6.0	94.0	100.0
언론사 G	빈도	5	65	70
	(%)	7.1	92.9	100.0
언론사 H	빈도	10	61	71
	(%)	14.1	85.9	100.0
언론사 I	빈도	19	112	131
	(%)	14.5	85.5	100.0
언론사 J	빈도	0	8	8
	(%)	0.0	100.0	100.0
Total	빈도	112	930	1042
	(%)	10.7	89.3	100.0

6-2.

가

?

		알고 있다	모르고 있다	Total
언론사 A	빈도	23	169	192
	(%)	12.0	88.0	100.0
언론사 B	빈도	19	135	154
	(%)	12.3	87.7	100.0
언론사 C	빈도	3	41	44
	(%)	6.8	93.2	100.0
언론사 D	빈도	7	167	174
	(%)	4.0	96.0	100.0
언론사 E	빈도	4	110	114
	(%)	3.5	96.5	100.0
언론사 F	빈도	3	81	84
	(%)	3.6	96.4	100.0
언론사 G	빈도	3	67	70
	(%)	4.3	95.7	100.0
언론사 H	빈도	7	64	71
	(%)	9.9	90.1	100.0
언론사 I	빈도	14	117	131
	(%)	10.7	89.3	100.0
언론사 J	빈도	0	8	8
	(%)	0.0	100.0	100.0
Total	빈도	83	959	1042
	(%)	8.0	92.0	100.0

7.

		카드사 A	카드사 B	카드사 C	카드사 D	카드사 E	카드사 F	카드사 G	카드사 H	카드사 I	Total		
Total	빈도	294	198	181	62	221	23	12	29	22	1042		
	(%)	28.2	19.0	17.4	6.0	21.2	2.2	1.2	2.8	2.1	100.0		
연령	10대	빈도	3	1	1	0	1	0	0	2	1	9	
		(%)	33.3	11.1	11.1	0.0	11.1	0.0	0.0	22.2	11.1	100.0	
	20대	빈도	105	78	59	26	67	3	3	12	7	360	
		(%)	29.2	21.7	16.4	7.2	18.6	0.8	0.8	3.3	1.9	100.0	
	30대	빈도	142	89	88	27	110	15	6	10	12	499	
		(%)	28.5	17.8	17.6	5.4	22.0	3.0	1.2	2.0	2.4	100.0	
	40대	빈도	29	22	23	7	21	4	2	2	2	112	
		(%)	25.9	19.6	20.5	6.3	18.8	3.6	1.8	1.8	1.8	100.0	
	50대 이상	빈도	15	8	10	2	22	1	1	3	0	62	
		(%)	24.2	12.9	16.1	3.2	35.5	1.6	1.6	4.8	0.0	100.0	
	성별	남	빈도	155	104	85	32	107	14	6	19	14	536
			(%)	28.9	19.4	15.9	6.0	20.0	2.6	1.1	3.5	2.6	100.0
	여	빈도	139	94	96	30	114	9	6	10	8	506	
		(%)	27.5	18.6	19.0	5.9	22.5	1.8	1.2	2.0	1.6	100.0	
학력	초등졸 이하	빈도	2	1	0	0	1	0	1	0	1	6	
		(%)	33.3	16.7	0.0	0.0	16.7	0.0	16.7	0.0	16.7	100.0	
	중졸 이하	빈도	3	0	1	0	3	0	0	0	0	7	
		(%)	42.9	0.0	14.3	0.0	42.9	0.0	0.0	0.0	0.0	100.0	
	고졸 이하	빈도	116	60	67	23	69	7	1	8	5	356	
		(%)	32.6	16.9	18.8	6.5	19.4	2.0	0.3	2.2	1.4	100.0	
	대졸 이하	빈도	164	136	108	38	139	16	9	20	15	645	
		(%)	25.4	21.1	16.7	5.9	21.6	2.5	1.4	3.1	2.3	100.0	
대학원생 이상	빈도	9	1	5	1	9	0	1	1	1	28		
	(%)	32.1	3.6	17.9	3.6	32.1	0.0	3.6	3.6	3.6	100.0		

7-1. 가 ,
?

		받았다	받지 못했다	Total
카드사 A	빈도	44	250	294
	(%)	15.0	85.0	100.0
카드사 B	빈도	28	170	198
	(%)	14.1	85.9	100.0
카드사 C	빈도	32	149	181
	(%)	17.7	82.3	100.0
카드사 D	빈도	2	60	62
	(%)	3.2	96.8	100.0
카드사 E	빈도	24	197	221
	(%)	10.9	89.1	100.0
카드사 F	빈도	1	22	23
	(%)	4.3	95.7	100.0
카드사 G	빈도	4	8	12
	(%)	33.3	66.7	100.0
카드사 H	빈도	1	28	29
	(%)	3.4	96.6	100.0
카드사 I	빈도	4	18	22
	(%)	18.2	81.8	100.0
Total	빈도	140	902	1042
	(%)	13.4	86.6	100.0

7-2. 가
?

		알고 있다	모르고 있다	Total
카드사 A	빈도	29	265	294
	(%)	9.9	90.1	100.0
카드사 B	빈도	18	180	198
	(%)	9.1	90.9	100.0
카드사 C	빈도	27	154	181
	(%)	14.9	85.1	100.0
카드사 D	빈도	3	59	62
	(%)	4.8	95.2	100.0
카드사 E	빈도	17	204	221
	(%)	7.7	92.3	100.0
카드사 F	빈도	0	23	23
	(%)	0.0	100.0	100.0
카드사 G	빈도	4	8	12
	(%)	33.3	66.7	100.0
카드사 H	빈도	1	28	29
	(%)	3.4	96.6	100.0
카드사 I	빈도	2	20	22
	(%)	9.1	90.9	100.0
Total	빈도	101	941	1042
	(%)	9.7	90.3	100.0

8.

?

			없다	있다	Total
Total		빈도	921	121	1042
		(%)	88.4	11.6	100.0
연령별	10대	빈도	7	2	9
		(%)	77.8	22.2	100.0
	20대	빈도	315	45	360
		(%)	87.5	12.5	100.0
	30대	빈도	446	53	499
		(%)	89.4	10.6	100.0
	40대	빈도	96	16	112
		(%)	85.7	14.3	100.0
	50대 이상	빈도	57	5	62
		(%)	91.9	8.1	100.0
성별	남	빈도	466	70	536
		(%)	86.9	13.1	100.0
	여	빈도	455	51	506
		(%)	89.9	10.1	100.0
학력별	초등졸 이하	빈도	5	1	6
		(%)	83.3	16.7	100.0
	중졸 이하	빈도	6	1	7
		(%)	85.7	14.3	100.0
	고졸 이하	빈도	315	41	356
		(%)	88.5	11.5	100.0
	대졸 이하	빈도	569	76	645
		(%)	88.2	11.8	100.0
	대학원생 이상	빈도	26	2	28
		(%)	92.9	7.1	100.0

8-1.

가

%

?

		0%(한번도 전화 를 받지 않음)	0% 이상 ~25% 미만	25% 이상 ~50% 미만	50% 이상 ~75% 미만	75% 이상 ~100% 미만	100%(모두 전 화를 받음)	Total	
Total		빈도	37	42	15	14	4	121	
		(%)	30.6	34.7	12.4	11.6	3.3	7.4	100.0
연령별	10대	빈도	1	0	1	0	0	2	
		(%)	50.0	0.0	50.0	0.0	0.0	0.0	100.0
	20대	빈도	10	17	4	8	2	4	45
		(%)	22.2	37.8	8.9	17.8	4.4	8.9	100.0
	30대	빈도	20	17	6	4	1	5	53
		(%)	37.7	32.1	11.3	7.5	1.9	9.4	100.0
	40대	빈도	5	6	3	2	0	0	16
		(%)	31.3	37.5	18.8	12.5	0.0	0.0	100.0
	50대 이상	빈도	1	2	1	0	1	0	5
		(%)	20.0	40.0	20.0	0.0	20.0	0.0	100.0
성별	남	빈도	23	21	9	9	3	5	70
		(%)	32.9	30.0	12.9	12.9	4.3	7.1	100.0
	여	빈도	14	21	6	5	1	4	51
		(%)	27.5	41.2	11.8	9.8	2.0	7.8	100.0
학력별	초등졸 이하	빈도	0	0	1	0	0	0	1
		(%)	0.0	0.0	100.0	0.0	0.0	0.0	100.0
	중졸 이하	빈도	0	1	0	0	0	0	1
		(%)	0.0	100.0	0.0	0.0	0.0	0.0	100.0
	고졸 이하	빈도	16	14	5	5	0	1	41
		(%)	39.0	34.1	12.2	12.2	0.0	2.4	100.0
	대졸 이하	빈도	20	27	8	9	4	8	76
		(%)	26.3	35.5	10.5	11.8	5.3	10.5	100.0
	대학원생 이상	빈도	1	0	1	0	0	0	2
		(%)	50.0	0.0	50.0	0.0	0.0	0.0	100.0

8-2.

?

		전혀 도움이 되지 않음	별로 도움이 되지 않음	그저 그렇다	약간 도움이 됨	매우 도움이 됨	Total	평균	
Total		빈도 (%)	37 30.6	42 34.7	15 12.4	22 18.2	5 4.1	121 100.0	2.31
연령별	10대	빈도	1	0	1	0	0	2	2.00
		(%)	50.0	0.0	50.0	0.0	0.0	100.0	
	20대	빈도	10	15	7	13	0	45	2.51
		(%)	22.2	33.3	15.6	28.9	0.0	100.0	
	30대	빈도	19	21	4	6	3	53	2.11
		(%)	35.8	39.6	7.5	11.3	5.7	100.0	
	40대	빈도	5	4	3	2	2	16	2.50
		(%)	31.3	25.0	18.8	12.5	12.5	100.0	
	50대 이상	빈도	2	2	0	1	0	5	2.00
		(%)	40.0	40.0	0.0	20.0	0.0	100.0	
성별	남	빈도	20	22	8	17	3	70	2.44
		(%)	28.6	31.4	11.4	24.3	4.3	100.0	
	여	빈도	17	20	7	5	2	51	2.12
		(%)	33.3	39.2	13.7	9.8	3.9	100.0	
학력별	초등졸 이하	빈도	1	0	0	0	0	1	1.00
		(%)	100.0	0.0	0.0	0.0	0.0	100.0	
	중졸 이하	빈도	0	1	0	0	0	1	2.00
		(%)	0.0	100.0	0.0	0.0	0.0	100.0	
	고졸 이하	빈도	14	12	8	6	1	41	2.22
		(%)	34.1	29.3	19.5	14.6	2.4	100.0	
	대졸 이하	빈도	20	29	7	16	4	76	2.41
		(%)	26.3	38.2	9.2	21.1	5.3	100.0	
	대학원생 이상	빈도	2	0	0	0	0	2	1.00
		(%)	100.0	0.0	0.0	0.0	0.0	100.0	

9.

e-mail

?

		없다	있다	Total	
Total		빈도 (%)	889 85.3	153 14.7	1042 100.0
연령별	10대	빈도	8	1	9
		(%)	88.9	11.1	100.0
	20대	빈도	287	73	360
		(%)	79.7	20.3	100.0
	30대	빈도	448	51	499
		(%)	89.8	10.2	100.0
	40대	빈도	90	22	112
		(%)	80.4	19.6	100.0
	50대 이상	빈도	56	6	62
		(%)	90.3	9.7	100.0
성별	남	빈도	461	75	536
		(%)	86.0	14.0	100.0
	여	빈도	428	78	506
		(%)	84.6	15.4	100.0
학력별	초등졸 이하	빈도	6	0	6
		(%)	100.0	0.0	100.0
	중졸 이하	빈도	6	1	7
		(%)	85.7	14.3	100.0
	고졸 이하	빈도	299	57	356
		(%)	84.0	16.0	100.0
	대졸 이하	빈도	552	93	645
		(%)	85.6	14.4	100.0
	대학원생 이상	빈도	26	2	28
		(%)	92.9	7.1	100.0

9-1.
?

e-mail

%

		0%(한번도 회신을 받지 못함)	0% 이상 ~25% 미만	25% 이상 ~50% 미만	50% 이상 ~75% 미만	75% 이상 ~100% 미만	100%(모두 회신을 받음)	Total	
Total		빈도 (%)	17 11.1	46 30.1	18 11.8	30 19.6	12 7.8	30 19.6	153 100.0
연령별	10대	빈도	0	1	0	0	0	0	1
		(%)	0.0	100.0	0.0	0.0	0.0	0.0	100.0
	20대	빈도	7	21	8	14	6	17	73
		(%)	9.6	28.8	11.0	19.2	8.2	23.3	100.0
	30대	빈도	6	15	5	9	6	10	51
(%)		11.8	29.4	9.8	17.6	11.8	19.6	100.0	
40대	빈도	3	7	5	4	0	3	22	
	(%)	13.6	31.8	22.7	18.2	0.0	13.6	100.0	
50대 이상	빈도	1	2	0	3	0	0	6	
	(%)	16.7	33.3	0.0	50.0	0.0	0.0	100.0	
성별	남	빈도	9	17	10	21	3	15	75
		(%)	12.0	22.7	13.3	28.0	4.0	20.0	100.0
여	빈도	8	29	8	9	9	15	78	
	(%)	10.3	37.2	10.3	11.5	11.5	19.2	100.0	
학급별	중졸 이하	빈도	0	1	0	0	0	0	1
		(%)	0.0	100.0	0.0	0.0	0.0	0.0	100.0
	고졸 이하	빈도	8	20	5	10	2	12	57
		(%)	14.0	35.1	8.8	17.5	3.5	21.1	100.0
	대졸 이하	빈도	9	23	13	20	10	18	93
(%)		9.7	24.7	14.0	21.5	10.8	19.4	100.0	
대학원생 이상	빈도	0	2	0	0	0	0	2	
	(%)	0.0	100.0	0.0	0.0	0.0	0.0	100.0	

9-2. e-mail

?

		전혀 도움이 되지 않음	별로 도움이 되지 않음	그저 그렇다	약간 도움이 됨	매우 도움이 됨	Total	평균	
Total		빈도 (%)	25 16.3	49 32.0	22 14.4	46 30.1	11 7.2	153 100.0	2.80
연령별	10대	빈도	0	0	0	1	0	1	4.00
		(%)	0.0	0.0	0.0	100.0	0.0	100.0	
	20대	빈도	13	24	13	18	5	73	2.70
		(%)	17.8	32.9	17.8	24.7	6.8	100.0	
	30대	빈도	7	18	4	17	5	51	2.90
(%)		13.7	35.3	7.8	33.3	9.8	100.0		
40대	빈도	5	4	5	8	0	22	2.73	
	(%)	22.7	18.2	22.7	36.4	0.0	100.0		
50대 이상	빈도	0	3	0	2	1	6	3.17	
	(%)	0.0	50.0	0.0	33.3	16.7	100.0		
성별	남	빈도	14	24	10	21	6	75	2.75
		(%)	18.7	32.0	13.3	28.0	8.0	100.0	
여	빈도	11	25	12	25	5	78	2.85	
	(%)	14.1	32.1	15.4	32.1	6.4	100.0		
학급별	중졸 이하	빈도	0	1	0	0	0	1	2.00
		(%)	0.0	100.0	0.0	0.0	0.0	100.0	
	고졸 이하	빈도	9	15	10	19	4	57	2.89
		(%)	15.8	26.3	17.5	33.3	7.0	100.0	
	대졸 이하	빈도	16	32	11	27	7	93	2.75
(%)		17.2	34.4	11.8	29.0	7.5	100.0		
대학원생 이상	빈도	0	1	1	0	0	2	2.50	
	(%)	0.0	50.0	50.0	0.0	0.0	100.0		

10.

?

			없다	있다	Total
Total		빈도	902	140	1042
		(%)	86.6	13.4	100.0
연령별	10대	빈도	7	2	9
		(%)	77.8	22.2	100.0
	20대	빈도	295	65	360
		(%)	81.9	18.1	100.0
	30대	빈도	451	48	499
		(%)	90.4	9.6	100.0
	40대	빈도	91	21	112
		(%)	81.3	18.8	100.0
	50대 이상	빈도	58	4	62
		(%)	93.5	6.5	100.0
성별	남	빈도	463	73	536
		(%)	86.4	13.6	100.0
	여	빈도	439	67	506
		(%)	86.8	13.2	100.0
학력별	초등졸 이하	빈도	6	0	6
		(%)	100.0	0.0	100.0
	중졸 이하	빈도	5	2	7
		(%)	71.4	28.6	100.0
	고졸 이하	빈도	308	48	356
		(%)	86.5	13.5	100.0
	대졸 이하	빈도	558	87	645
		(%)	86.5	13.5	100.0
	대학원생 이상	빈도	25	3	28
		(%)	89.3	10.7	100.0

10-1.

가

%

?

		0%(한번도 답변을 받지 못함)	0% 이상 ~25% 미만	25% 이상 ~50% 미만	50% 이상 ~75% 미만	75% 이상 ~100% 미만	100%(모두 답변을 받음)	Total	
Total		빈도	21	41	16	31	16	140	
		(%)	15.0	29.3	11.4	22.1	11.4	10.7	100.0
연령별	10대	빈도	0	1	0	1	0	0	2
		(%)	0.0	50.0	0.0	50.0	0.0	0.0	100.0
	20대	빈도	8	14	8	16	10	9	65
		(%)	12.3	21.5	12.3	24.6	15.4	13.8	100.0
	30대	빈도	8	15	6	11	4	4	48
		(%)	16.7	31.3	12.5	22.9	8.3	8.3	100.0
	40대	빈도	5	8	2	3	2	1	21
		(%)	23.8	38.1	9.5	14.3	9.5	4.8	100.0
	50대 이상	빈도	0	3	0	0	0	1	4
		(%)	0.0	75.0	0.0	0.0	0.0	25.0	100.0
성별	남	빈도	15	19	7	19	6	7	73
		(%)	20.5	26.0	9.6	26.0	8.2	9.6	100.0
	여	빈도	6	22	9	12	10	8	67
		(%)	9.0	32.8	13.4	17.9	14.9	11.9	100.0
학력별	중졸 이하	빈도	0	1	0	1	0	0	2
		(%)	0.0	50.0	0.0	50.0	0.0	0.0	100.0
	고졸 이하	빈도	5	13	6	13	5	6	48
		(%)	10.4	27.1	12.5	27.1	10.4	12.5	100.0
	대졸 이하	빈도	14	26	10	17	11	9	87
		(%)	16.1	29.9	11.5	19.5	12.6	10.3	100.0
	대학원생 이상	빈도	2	1	0	0	0	0	3
		(%)	66.7	33.3	0.0	0.0	0.0	0.0	100.0

10-2.

?

		전혀 도움이 되지 않음	별로 도움이 되지 않음	그저 그렇다	약간 도움이 됨	매우 도움이 됨	Total	평균	
Total	빈도	29	45	21	39	6	140	2.63	
	(%)	20.7	32.1	15.0	27.9	4.3	100.0		
연령별	10대	빈도	0	0	0	1	1	2	4.50
		(%)	0.0	0.0	0.0	50.0	50.0	100.0	
	20대	빈도	12	18	13	22	0	65	2.69
		(%)	18.5	27.7	20.0	33.8	0.0	100.0	
	30대	빈도	11	18	4	12	3	48	2.54
		(%)	22.9	37.5	8.3	25.0	6.3	100.0	
	40대	빈도	6	7	4	3	1	21	2.33
		(%)	28.6	33.3	19.0	14.3	4.8	100.0	
	50대 이상	빈도	0	2	0	1	1	4	3.25
		(%)	0.0	50.0	0.0	25.0	25.0	100.0	
성별	남	빈도	16	27	9	16	5	73	2.55
		(%)	21.9	37.0	12.3	21.9	6.8	100.0	
	여	빈도	13	18	12	23	1	67	2.72
		(%)	19.4	26.9	17.9	34.3	1.5	100.0	
학력별	중졸 이하	빈도	0	1	0	0	1	2	3.50
		(%)	0.0	50.0	0.0	0.0	50.0	100.0	
	고졸 이하	빈도	11	12	6	17	2	48	2.73
		(%)	22.9	25.0	12.5	35.4	4.2	100.0	
	대졸 이하	빈도	15	32	15	22	3	87	2.61
		(%)	17.2	36.8	17.2	25.3	3.4	100.0	
	대학원생 이상	빈도	3	0	0	0	0	3	1.00
		(%)	100.0	0.0	0.0	0.0	0.0	100.0	

11.

가 , 가

가

?

		이름	주민등록번호	전화번호	핸드폰 번호	e-mail 주소	직장	학교	주소	기타	Total	
Total	빈도	46	781	47	85	29	20	9	21	4	1042	
	(%)	4.4	75.0	4.5	8.2	2.8	1.9	0.9	2.0	0.4	100.0	
연령별	10대	빈도	1	8	0	0	0	0	0	0	0	9
		(%)	11.1	88.9	0.0	0.0	0.0	0.0	0.0	0.0	0.0	100.0
	20대	빈도	18	261	17	29	8	11	2	11	3	360
		(%)	5.0	72.5	4.7	8.1	2.2	3.1	0.6	3.1	0.8	100.0
	30대	빈도	24	372	24	39	18	6	7	8	1	499
		(%)	4.8	74.5	4.8	7.8	3.6	1.2	1.4	1.6	0.2	100.0
	40대	빈도	3	87	6	11	2	2	0	1	0	112
		(%)	2.7	77.7	5.4	9.8	1.8	1.8	0.0	0.9	0.0	100.0
	50대 이상	빈도	0	53	0	6	1	1	0	1	0	62
		(%)	0.0	85.5	0.0	9.7	1.6	1.6	0.0	1.6	0.0	100.0
성별	남	빈도	31	381	24	44	21	14	9	11	1	536
		(%)	5.8	71.1	4.5	8.2	3.9	2.6	1.7	2.1	0.2	100.0
	여	빈도	15	400	23	41	8	6	0	10	3	506
		(%)	3.0	79.1	4.5	8.1	1.6	1.2	0.0	2.0	0.6	100.0
학력별	초등졸 이하	빈도	0	5	0	1	0	0	0	0	0	6
		(%)	0.0	83.3	0.0	16.7	0.0	0.0	0.0	0.0	0.0	100.0
	중졸 이하	빈도	1	5	0	1	0	0	0	0	0	7
		(%)	14.3	71.4	0.0	14.3	0.0	0.0	0.0	0.0	0.0	100.0
	고졸 이하	빈도	20	263	19	24	9	8	3	7	3	356
		(%)	5.6	73.9	5.3	6.7	2.5	2.2	0.8	2.0	0.8	100.0
	대졸 이하	빈도	24	489	27	55	19	12	5	13	1	645
		(%)	3.7	75.8	4.2	8.5	2.9	1.9	0.8	2.0	0.2	100.0
대학원생 이상	빈도	1	19	1	4	1	0	1	1	0	28	
	(%)	3.6	67.9	3.6	14.3	3.6	0.0	3.6	3.6	0.0	100.0	

12. 가 . 가 ?

		유출되지 않는다는 것만 보장된다면 수집해도 좋다	유출되지 않는다는 보 장이 있다 하더라도 실명 확인이 필요한 경 우에만 수집해야 한다	실명확인이 필요하다 하더라도 대체할 만한 방법이 있는 한 수 집하지 않아야 한다	Total
Total		빈도 (%)	447 42.9	432 41.5	1042 100.0
연령별	10대	빈도	4	4	9
		(%)	11.1	44.4	100.0
	20대	빈도	155	145	360
		(%)	16.7	43.1	100.0
	30대	빈도	212	211	499
		(%)	15.2	42.5	100.0
	40대	빈도	48	46	112
		(%)	16.1	42.9	100.0
	50대 이상	빈도	28	26	62
		(%)	12.9	45.2	100.0
성별	남	빈도	230	206	536
		(%)	18.7	42.9	100.0
	여	빈도	217	226	506
		(%)	12.5	42.9	100.0
학력별	초등졸 이하	빈도	4	2	6
		(%)	0.0	66.7	100.0
	중졸 이하	빈도	3	3	7
		(%)	14.3	42.9	100.0
	고졸 이하	빈도	148	150	356
		(%)	16.3	41.6	100.0
	대졸 이하	빈도	279	265	645
		(%)	15.7	43.3	100.0
	대학원생 이상	빈도	13	12	28
		(%)	10.7	46.4	100.0

13. 가 가 ?

		없다	1회	2~4회	5~9회	10회 이상	Total
Total		빈도 (%)	133 12.8	119 11.4	12 1.2	13 1.2	1042 100.0
연령별	10대	빈도	1	1	0	0	9
		(%)	77.8	11.1	11.1	0.0	0.0
	20대	빈도	61	49	8	9	360
		(%)	64.7	16.9	13.6	2.2	2.5
	30대	빈도	56	51	3	4	499
		(%)	77.2	11.2	10.2	0.6	0.8
	40대	빈도	12	15	1	0	112
		(%)	75.0	10.7	13.4	0.9	0.0
	50대 이상	빈도	3	3	0	0	62
		(%)	90.3	4.8	4.8	0.0	0.0
성별	남	빈도	74	65	7	11	536
		(%)	70.7	13.8	12.1	1.3	2.1
	여	빈도	59	54	5	2	506
		(%)	76.3	11.7	10.7	1.0	0.4
학력별	초등졸 이하	빈도	0	0	0	0	6
		(%)	100.0	0.0	0.0	0.0	0.0
	중졸 이하	빈도	1	0	0	0	7
		(%)	85.7	14.3	0.0	0.0	0.0
	고졸 이하	빈도	44	39	2	3	356
		(%)	75.3	12.4	11.0	0.6	0.8
	대졸 이하	빈도	85	76	10	9	645
		(%)	72.1	13.2	11.8	1.6	1.4
	대학원생 이상	빈도	3	4	0	1	28
		(%)	71.4	10.7	14.3	0.0	3.6

14. 가

가

?

		1일 20건 이상	1일 10건~1일 20건 미만	1일 2건~1일 10건 미만	주3건 이상~1일 2건 미만	주1건~주3건 미만	없다	Total
Total		빈도 233 (%) 22.4	238 22.8	294 28.2	98 9.4	115 11.0	64 6.1	1042 100.0
연령별	10대	빈도 4	1	1	1	0	2	9
		(%) 44.4	11.1	11.1	11.1	0.0	22.2	100.0
	20대	빈도 98	104	82	29	32	15	360
		(%) 27.2	28.9	22.8	8.1	8.9	4.2	100.0
	30대	빈도 102	103	151	50	53	40	499
		(%) 20.4	20.6	30.3	10.0	10.6	8.0	100.0
	40대	빈도 20	21	43	8	15	5	112
		(%) 17.9	18.8	38.4	7.1	13.4	4.5	100.0
	50대 이상	빈도 9	9	17	10	15	2	62
		(%) 14.5	14.5	27.4	16.1	24.2	3.2	100.0
성별	남	빈도 129	127	151	48	47	34	536
		(%) 24.1	23.7	28.2	9.0	8.8	6.3	100.0
	여	빈도 104	111	143	50	68	30	506
		(%) 20.6	21.9	28.3	9.9	13.4	5.9	100.0
학교별	초등졸 이하	빈도 2	0	0	1	3	0	6
		(%) 33.3	0.0	0.0	16.7	50.0	0.0	100.0
	중졸 이하	빈도 1	2	1	1	1	1	7
		(%) 14.3	28.6	14.3	14.3	14.3	14.3	100.0
	고졸 이하	빈도 78	66	103	38	41	30	356
		(%) 21.9	18.5	28.9	10.7	11.5	8.4	100.0
	대졸 이하	빈도 144	166	179	57	69	30	645
		(%) 22.3	25.7	27.8	8.8	10.7	4.7	100.0
	대학원생 이상	빈도 8	4	11	1	1	3	28
		(%) 28.6	14.3	39.3	3.6	3.6	10.7	100.0

14.1.

?

		읽지 않고 삭제한다	발신자에게 수신거부 신청을 한다	발신자 메일 주소를 내 메일 프로그램의 차단목록에 올려 놓는다	Total
Total		빈도 839 (%) 80.5	99 9.5	104 10.0	1042 100.0
연령별	10대	빈도 6	1	2	9
		(%) 66.7	11.1	22.2	100.0
	20대	빈도 281	40	39	360
		(%) 78.1	11.1	10.8	100.0
	30대	빈도 413	45	41	499
		(%) 82.8	9.0	8.2	100.0
	40대	빈도 84	12	16	112
		(%) 75.0	10.7	14.3	100.0
	50대 이상	빈도 55	1	6	62
		(%) 88.7	1.6	9.7	100.0
성별	남	빈도 430	57	49	536
		(%) 80.2	10.6	9.1	100.0
	여	빈도 409	42	55	506
		(%) 80.8	8.3	10.9	100.0
학교별	초등졸 이하	빈도 5	0	1	6
		(%) 83.3	0.0	16.7	100.0
	중졸 이하	빈도 6	0	1	7
		(%) 85.7	0.0	14.3	100.0
	고졸 이하	빈도 297	21	38	356
		(%) 83.4	5.9	10.7	100.0
	대졸 이하	빈도 506	78	61	645
		(%) 78.4	12.1	9.5	100.0
	대학원생 이상	빈도 25	0	3	28
		(%) 89.3	0.0	10.7	100.0

14.2.

가

?

		수신거부 신청이 비교적 잘 받아들여지는 편이다	여러 차례 수신거부 신청을 해야한 받아들여진다	아무리 수신거부 신청을 하더라도 계속 메일이 온다	수신거부 신청을 하고 나서 오히려 다른 스팸 메일들이 더 늘어났다	Total	
Total	빈도	24	36	37	2	99	
	(%)	24.2	36.4	37.4	2.0	100.0	
연령별	10대	빈도	1	0	0	0	1
		(%)	100.0	0.0	0.0	0.0	100.0
	20대	빈도	8	13	18	1	40
		(%)	20.0	32.5	45.0	2.5	100.0
	30대	빈도	12	16	16	1	45
		(%)	26.7	35.6	35.6	2.2	100.0
	40대	빈도	2	7	3	0	12
		(%)	16.7	58.3	25.0	0.0	100.0
	50대 이상	빈도	1	0	0	0	1
		(%)	100.0	0.0	0.0	0.0	100.0
성별	남	빈도	15	22	18	2	57
		(%)	26.3	38.6	31.6	3.5	100.0
	여	빈도	9	14	19	0	42
		(%)	21.4	33.3	45.2	0.0	100.0
학력별	고졸 이하	빈도	5	8	8	0	21
		(%)	23.8	38.1	38.1	0.0	100.0
	대졸 이하	빈도	19	28	29	2	78
		(%)	24.4	35.9	37.2	2.6	100.0

15.

?

		없다	1개 사이트	2~4개	5~10개	11개 이상	Total	
Total	빈도	820	136	67	15	4	1042	
	(%)	78.7	13.1	6.4	1.4	0.4	100.0	
연령별	10대	빈도	8	1	0	0	0	9
		(%)	88.9	11.1	0.0	0.0	0.0	100.0
	20대	빈도	276	49	26	8	1	360
		(%)	76.7	13.6	7.2	2.2	0.3	100.0
	30대	빈도	389	73	28	6	3	499
		(%)	78.0	14.6	5.6	1.2	0.6	100.0
	40대	빈도	90	8	13	1	0	112
		(%)	80.4	7.1	11.6	0.9	0.0	100.0
	50대 이상	빈도	57	5	0	0	0	62
		(%)	91.9	8.1	0.0	0.0	0.0	100.0
성별	남	빈도	405	78	42	9	2	536
		(%)	75.6	14.6	7.8	1.7	0.4	100.0
	여	빈도	415	58	25	6	2	506
		(%)	82.0	11.5	4.9	1.2	0.4	100.0
학력별	초등졸 이하	빈도	5	1	0	0	0	6
		(%)	83.3	16.7	0.0	0.0	0.0	100.0
	중졸 이하	빈도	5	2	0	0	0	7
		(%)	71.4	28.6	0.0	0.0	0.0	100.0
	고졸 이하	빈도	287	46	20	2	1	356
		(%)	80.6	12.9	5.6	0.6	0.3	100.0
	대졸 이하	빈도	498	85	47	13	2	645
		(%)	77.2	13.2	7.3	2.0	0.3	100.0
	대학원생 이상	빈도	25	2	0	0	1	28
		(%)	89.3	7.1	0.0	0.0	3.6	100.0